

# Verbeterplan Vrouwenopvang

Naar passende, goede en snelle hulpverlening



Definitieve versie, oktober 2008

## Voorwoord

Slachtoffers van geweld in afhankelijkheidsrelaties moeten snel en goed geholpen worden. Zodat zij weer een zelfstandig leven zonder geweld kunnen leiden. Helaas is het nog steeds zo dat er vrouwen zijn die vanwege een ernstige bedreiging het huis uit moeten vluchten. Vaak zijn er kinderen bij betrokken. In 2006 ging het om ruim 8.000 vrouwen en meer dan 4.500 kinderen. Het is van levensbelang om hen snel en veilig op te vangen. Vervolgens moet de draad weer worden opgepakt, om de gevolgen van de geweldssituatie te verwerken, weer op eigen benen te leren staan en weer mee te kunnen doen aan de samenleving. Dat is een hele opgave, niet alleen voor de vrouwen en de kinderen, maar ook voor de medewerkers in de opvang.

In de afgelopen jaren is door de vrouwenopvang in toenemende mate geïnvesteerd in de kwaliteit van de opvang en hulp. Het door VWS gefinancierde project Drempels Weg heeft de instroom in de vrouwenopvang verbeterd. Er zijn noodplaatsen gecreëerd, zodat er altijd plek is bij acuut geweld. De veiligheid van vrouwen en hun kinderen wordt beter geborgd, bijvoorbeeld door standaard een risicoscreening bij de intake af te nemen.

Het gaat in de vrouwenopvang niet alleen om een kwetsbare, maar ook diverse groep, als het gaat om onder andere inkomen, opleiding, afkomst en psychische problematiek. Uit het onderzoek 'Maat en baat van de vrouwenopvang' (2006) komt naar voren dat vraag en aanbod in de vrouwenopvang nog niet goed op elkaar aansluiten. Daarom heeft de Federatie Opvang in samenspraak met de vrouwenopvanginstellingen, de centrumgemeenten vrouwenopvang, de VNG en cliënten een omvangrijk en ambitieus verbeterplan opgesteld. De publieksversie van dit plan ligt voor u.

Ik ondersteun dit plan financieel met € 2.5 miljoen (t/m 2013) vanuit de visie dat de vrouwenopvang een onmisbare schakel vormt in de strijd tegen geweld in afhankelijkheidsrelaties, zoals ik uiteen heb gezet in mijn beleidsbrief 'Beschermd en Weerbaar' van 10 december 2007. Met als doel dat de vrouwen en hun kinderen in de vrouwenopvang de hulp en opvang krijgen die zij nodig hebben: passend, goed en snel. Het gaat om een goede ondersteuning die gericht is op het herwinnen van regie over het eigen leven, dus ook gericht op het ontwikkelen van een sociaal netwerk of het vinden van een baan of woning.

Aan de betrokkenheid en bevologenheid van de medewerkers van de vrouwenopvang ligt het zeker niet. Die is zeer hoog te noemen. Ik hoop van harte dat het verbeterplan voor de vrouwenopvang de medewerkers en de instellingen inspireert en hen praktische instrumenten en methodieken in handen geeft voor hun dagelijkse werk. Ik vertrouw er op dat de partners van vrouwenopvang, zoals de (centrum)gemeenten, GGZ-instellingen, bureaus Jeugdzorg en woningcorporaties, hun steentje bijdragen aan dit verbeterplan. Zij zijn onmisbaar bij de re-integratie van deze groep in de samenleving. De vrouwen én de kinderen in de opvang zijn het waard dat wij ons met elkaar blijven inspannen om hen weer een leven met perspectief te bieden!

Jet Bussemaker  
Staatssecretaris van Volksgezondheid,  
Welzijn en Sport

## 1. Inleiding

De aanleiding van het Verbeterplan Vrouwenopvang is het onderzoeksrapport 'Maat en baat in de vrouwenopvang' van prof. dr. J. Wolf e.a. Dit onderzoek heeft voor het eerst feiten opgeleverd over de aansluiting tussen vraag en aanbod in de vrouwenopvang. Het onderzoek onderstreept de noodzaak tot investeringen in de kwaliteit van de hulpverlening om aan de toenemende complexiteit van de vraag te kunnen voldoen. De medewerkers en de cliënten van de vrouwenopvang hebben enthousiast meegewerkt aan het onderzoek om de praktijkervaring wetenschappelijk onderbouwd te zien. Hierdoor is aandacht en draagvlak gerealiseerd voor de benodigde investeringen voor de toekomst. Veel van de eigen bevindingen worden in het onderzoek bevestigd en de aanbevelingen geven handvatten voor verbetering.

De vrouwenopvang ziet het Verbeterplan als een goede impuls voor verbetering van de hulpverlening aan de doelgroep. Het zet de eigen initiatieven van de sector van de laatste jaren meer kracht bij. Het verbeterplan biedt een landelijke structuur voor de verdere ontwikkeling in samenwerking met alle betrokken partners. Het resultaat van het project moet zijn dat aan iedere cliënt / cliëntsysteem de juiste hulp geboden wordt en dat die hulp voldoet aan landelijk vastgestelde kwaliteitseisen.

Dit plan is tot stand gekomen in nauwe samenwerking tussen de Federatie Opvang, de VNG en het ministerie van VWS én in nauwe afstemming met de directeurs van de vrouwenopvang en ambtenaren van de centrumgemeenten. Verder is aan diverse personen en organisaties gevraagd een reactie te geven op het plan, waaronder vertegenwoordigers van de doelgroep, wetenschappers en medewerkers van kennisinstituten. Het Verbeterplan Vrouwenopvang is opgenomen in de beleidsbrief van VWS "Beschermd en weerbaar, intensivering van de opvang en hulp bij geweld in afhankelijkheidsrelaties". Het plan maakt integraal deel uit van het beleid.

Dit Verbeterplan richt zich op de volgende doelgroep:

**Cliënten in de vrouwenopvang; vrouwen<sup>1</sup> en kinderen.**

De focus van het plan is:

Hulpverlening die **aansluit bij de hulpbehoefte** van de cliënten, van **goede kwaliteit** is en **snel** leidt tot een zelfstandig bestaan; Beschermd en weerbaar.

Kort gezegd: **Passende, goede en snelle hulpverlening.**

**Passend:** Hulpverlening die aansluit bij de hulpbehoefte van de cliënt.

**Goed:** Hulpverlening die aan kwaliteitseisen en minimum normen voldoet en die effectief is.

**Snel:** Opvangperiode is beperkt tot de periode die nodig is om een goede inventarisatie, diagnose en plan te maken en het transitieproces op te starten.

---

<sup>1</sup> Er zijn ook mannen die veilige opvang nodig hebben en er zijn verschillende instellingen met vrouwenopvang die dit ook aan mannen bieden. Dit is nog maar een klein aantal en daarom spreken we in dit verbeterplan over vrouwen in de opvang.

**Hoofdstuk 2** beschrijft ontwikkelingen (2.1) en projecten (2.2) die relevant zijn voor het Verbeterplan Vrouwenopvang. **Hoofdstuk 3** beschrijft de positionering van het Verbeterplan Vrouwenopvang. Eerst door de afbakening te beschrijving van het project (3.1). Vervolgens wordt een schets gegeven van het cliëntsysteem dat centraal staat in het plan (3.2) en daarna een omschrijving van de multidisciplinaire hulp die het cliëntsysteem nodig heeft en de functie van de vrouwenopvang daarin (3.3). In de laatste paragraaf (3.4) staat een overzicht van de inhoud van de overige hoofdstukken van dit plan.

## 2. Ontwikkelingen en Projecten

### 2.1 Ontwikkelingen

In de afgelopen jaren is er veel veranderd in en om de cliëntengroep van de vrouwenopvang. De problematiek van huiselijk geweld is steeds zichtbaarder geworden en de hulpverlening is meer in ketenverband gaan samenwerken met politie en justitie. Cliënten met minder zware problematiek kunnen veelal ambulantly geholpen worden zonder gebruik te maken van de opvang. Bij cliënten die nog wel behoefte hebben aan opvang is veelal sprake van een combinatie van problemen (Multi-probleem).

De vrouwenopvang heeft geanticipeerd op de ontwikkelingen in de doelgroep en op de ontwikkelingen in politiek en maatschappij door het pakket aan hulpverlening aan te passen.

In 2002 is door prof. dr. J. Wolf e.a. onderzoek gedaan naar de toegankelijkheid van de vrouwenopvang. In 2003 is het onderzoeksrapport "Aan de voordeur van de vrouwenopvang, een onderzoek naar de instroom" gepubliceerd. Naar aanleiding daarvan heeft het ministerie van VWS subsidie verleend aan de Federatie Opvang voor het landelijke project Drempels Weg met de focus op de verbetering van de toegankelijkheid van de vrouwenopvang en verbetering van de veiligheid. In het project zijn meerdere resultaten geboekt: een landelijk dekkend netwerk van noodplaatsen, een risicoscreeningsinstrument, een veiligheidsvisie en veiligheidsplan en een beleidskader instroom met een gestandaardiseerde intake. In aansluiting hierop werkt het Verbeterplan aan de verbetering van de hulpverlening, waarbij het behaalde niveau van veiligheid en de laagdrempelige toegang van de opvang minimaal gehandhaafd dienen te blijven.

In de afgelopen jaren is daarnaast een landelijk kwaliteitskader Opvang (HKZ) ontwikkeld. De instellingen bereiden zich nu voor op certificering.

In 2006 is op initiatief van de instellingen het project Vrouwenopvang nieuwe stijl gestart. In dit project is een structuur<sup>2</sup> opgezet voor onderlinge samenwerking en is met elkaar bepaald wat regionaal noodzakelijk is in de keten aanpak huiselijk geweld. Zie bijlage 1 voor een uitgebreid overzicht van de ontwikkelingen van de afgelopen jaren.

De ontwikkelingen gaan door; projecten die gestart zijn worden voortgezet of afgerond. Daarnaast starten ook weer nieuwe projecten in de verdere professionalisering van de hulpverlening van de vrouwenopvang. In het Verbeterplan komen de ontwikkelingen bij elkaar en vindt afstemming plaats.

---

<sup>2</sup> De samenwerking in vijf landsdelen: 1. Friesland, Groningen en Drenthe, 2. Overijssel en Gelderland, 3. Limburg, Noord Brabant en Zeeland, 4. Zuid Holland, 5. Noord Holland, Flevoland en Utrecht.

## 2.2 Projecten

Het Verbeterplan Vrouwenopvang is niet het enige project binnen de sector. In deze paragraaf zijn andere projecten beschreven die raakvlakken of overlappingen hebben. Per project volgt een beschrijving, de relatie met het Verbeterplan en de wijze waarop de afstemming wordt geborgd.

Het Verbeterplan wil optimaal gebruik maken van de ervaringen uit de praktijk en de instrumenten en methodieken die daar ontwikkeld worden. De opvanglocaties kunnen een werkplaatsfunctie vervullen waar medewerkers nieuwe ideeën en werkwijzen in de praktijk toepassen en waar nodig bijstellen. Dit geldt ook voor de projecten die hieronder staan genoemd.

### Oranjesthuis

Het project Oranjesthuis is een initiatief van Blijf van m'n Lijf Alkmaar en Vrouwenopvang Amsterdam, Flevoland, Haarlem en Zaanstreek (vanaf 2008 gefuseerd tot één organisatie). Het Oranjesthuis is een herkenbaar, zichtbaar en goed beveiligd opvanghuis. In de VS is ervaring opgedaan met een vergelijkbaar project; voor de Blijf van m'n Lijf huizen in Nederland is dit een vernieuwend concept. De naam Oranjesthuis verwijst naar de veiligheidsituatie van de doelgroep die zich bevindt tussen groen (geen geweld) en rood (zeer gevaarlijk).

Hoofddoel van het project 'Oranjesthuis: pilot vernieuwing in de vrouwenopvang' is het verbeteren van de kwaliteit van de zorg en van de woon- en leefsituatie van vrouwen en kinderen in de vrouwenopvang. Verbeteringen worden in eerste instantie ontwikkeld voor het Oranjesthuis. Beoogd wordt dat in tweede instantie de verbeteringen ingang vinden in de sector vrouwenopvang. Dit hoofddoel wordt geconcretiseerd in de volgende doelen:

1. Het ontwikkelen en implementeren van methodieken en producten voor met name de crisisopvang van vrouwen en kinderen. Dit gebeurt in aansluiting op de omslag van 'hulp bieden aan slachtoffers' naar 'aanpak huiselijk geweld' en in aansluiting op de resultaten van het onderzoek *Maat en baat in de vrouwenopvang*. Belangrijk aandachtspunt is de samenwerking met ketenpartners;
2. Het nader ontwikkelen en implementeren van het concept 'veiligheid' in samenhang met de zichtbaarheid en herkenbaarheid van het Oranjesthuis;
3. Het nader ontwikkelen en implementeren van een andere woon- en leefsituatie voor vrouwen en kinderen in de crisisopvang. Het gaat daarbij om een woon- en leefsituatie die beter aansluit bij het cliëntprofiel en bij de zorgbehoeften van cliënten;
4. Het ontwikkelen en uitvoeren van (landelijke) trainingen voor hulpverleners werkzaam in de vrouwenopvang en het opstellen van handboeken over de ontwikkelde methodieken en processen.

### *Relatie met het Verbeterplan*

Het project rond het Oranjesthuis en het verbeterplan Vrouwenopvang sluiten goed op elkaar aan. Beide projecten zien in *Maat en baat* aanleiding voor het herijken van de opvang door het actualiseren van werkprincipes en door ontwikkeling van nieuwe woonconcepten en nieuwe methodieken.

De reikwijdte van het Verbeterplan is breder. Het Oranjesthuis is een lokaal initiatief dat zich in eerste instantie richt op methodiekontwikkeling in de lokale context, in nauwe afstemming met lokale partners. Verder wil men in het project nadrukkelijk de omslag maken van "hulp bieden aan slachtoffers" naar "aanpak huiselijk geweld" vanuit systeembenadering en ketensamenwerking. Het Oranjesthuis biedt dan ook een breder pakket aan hulpverlening dan alleen opvang voor vrouwen en kinderen.

In het Verbeterplan Vrouwenopvang worden methodieken en instrumenten ontwikkeld in de landelijke context. De cliënten in de residentiële opvang staan centraal. Verder is in het verbeterplan nog geen keuze gemaakt in oplossingsrichtingen voor de geconstateerde

problemen. Vanuit landelijk oogpunt is het Oranjehuis één van de nieuwe woonconcepten. Tijdens het Verbeterplan worden meer woonconcepten ontwikkeld en zullen meerdere opvanglocaties als pilot gaan fungeren.

#### *Verbinding*

Om er voor te zorgen dat de ontwikkelingen in het verbeterplan en de ontwikkelingen in het project Oranjehuis elkaar aanvullen en versterken wordt de projectleider van het Oranjehuis lid van de projectteams van de relevante deelprojecten. Per deelproject bepalen beide projectleiders hoe de onderlinge samenwerking precies vorm krijgt. Hier worden de ontwikkelingen op elkaar afgestemd en de producten met elkaar uitgewisseld. De projectleiders voorkomen dat er dubbel werk wordt gedaan.

#### **Zorgarchitectuur**

Architect M. Wagenaar heeft haar projectvoorstel om te zoeken naar nieuwe architectuurconcepten voor de vrouwenopvang gehonoreerd gekregen door het Stimuleringsfonds voor de Architectuur. Zij onderzoekt wat de wensen zijn ten aanzien van woon-/zorgconcepten en vertaalt dit in een concept voor de huisvesting van de vrouwenopvang. Zij werkt nauw samen met de Federatie Opvang. Ook door het fonds 'Werken aan wonen' van Aedes is een bijdrage toegezegd.

#### *Relatie met Verbeterplan*

In het verbeterplan is een deelproject (4.4) opgenomen ter verbetering van de huisvesting van de vrouwenopvang. Aanleiding is de constatering in *Maat en baat* dat de huisvesting nu onvoldoende ondersteunend is aan het hulpverleningsproces. In het deelproject is de inhoudelijke verbinding met het project gemaakt. Daarnaast wordt M. Wagenaar gevraagd deel te nemen in de projectgroep van dit deelproject.

#### **Project Implementatie Beleidskader instroom**

In 2007 is het beleidskader instroom ontwikkeld en goedgekeurd in het landelijk Platform Vrouwenopvang. De implementatie van het beleidskader zal middels een apart project in 2008 plaatsvinden.

In het project inventariseert ieder landsdeel hoe de instroom nu in de verschillende instellingen verloopt en welke veranderingen nodig zijn om de instroom te harmoniseren.

#### *Relatie met het verbeterplan*

Dit project houdt voornamelijk verband met het deelproject "Probleeminventarisatie, diagnose en screening". Hoe beter de instroomprocessen op elkaar zijn afgestemd, hoe makkelijker de implementatie van instrumenten kan verlopen.

Om de verbinding te borgen neemt de projectleider van het project implementatie Beleidskader instroom deel aan de projectgroep van het deelproject "Probleeminventarisatie, diagnose en screening".

#### **Project DOVE**

De Federatie Opvang is partner van Seeds in het project "Domestic Violence Eradication" (DOVE) waarvoor subsidie is verkregen bij het ministerie van Buitenlandse Zaken in het kader van het Matra-programma. Belangrijk onderdeel van het project is de uitzending van medewerkers van de vrouwenopvang in Nederland naar Turkije.

#### *Relatie met het verbeterplan*

Onderdeel van het verbeterplan is een initiatief om een uitwisselingsproject te starten op Europees niveau. De ervaringen met het project DOVE zijn hiervoor zeer bruikbaar.

### 3. Het Verbeterplan

In dit hoofdstuk staat de inhoud en de positie van het Verbeterplan Vrouwenopvang beschreven. In paragraaf 3.1 staat de afbakening beschreven. Paragraaf 3.2 geeft een schets van het cliëntprofiel dat centraal staat in het verbeterplan. In de volgende paragraaf (3.3) staat de rol van de vrouwenopvang in grote lijnen weergegeven. De laatste paragraaf (3.4) geeft een overzicht van de diverse deelprojecten.

#### 3.1 Afbakening Project

Het onderzoek *Maat en baat* heeft zich heel specifiek gericht op de cliënten in de opvangvoorzieningen. Het Verbeterplan Vrouwenopvang volgt deze lijn. De instellingen met een vrouwenopvang functie hebben de laatste jaren een scala aan hulpverlening ontwikkeld in de aanpak van huiselijk geweld, zowel ambulante als intramuraal. Naast de diepte investering die in dit plan wordt beschreven voor de opvang zijn tevens investeringen nodig in de breedte van de keten en de verschillende onderdelen ervan. Het Verbeterplan Vrouwenopvang is onderdeel van het VWS beleid in de aanpak van geweld in afhankelijkheidsrelaties zoals weergegeven in de beleidsbrief "Beschermd en weerbaar". In het beleid worden tevens investeringen gedaan in de verbetering van de overige hulpverlening, waaronder de hulp van de Advies- en Steunpunten Huiselijk Geweld (ASHG). Daarnaast heeft het ministerie van Justitie blijvend aandacht voor het onderwerp.

<b>HULPVERLENING VROUWENOPVANG</b>				
<b>PREVENTIEF</b>	<b>VROEGHULP</b>	<b>AMBULANTE HULPVERLENING</b>	<b>OPVANG EN HULPVERLENING</b>	<b>VOORWAARDEN SCHEPPEND</b>
Doelgroep die nog niet te maken heeft gehad met huiselijk geweld	Doelgroep die te maken heeft met een lichte vorm van huiselijk geweld of waar huiselijk geweld dreigt	Doelgroep die te maken heeft gehad met huiselijk geweld en hulp nodig heeft bij het stoppen of verwerken.	Doelgroep die te maken heeft gehad met zware vorm van huiselijk geweld en/of kampt met meerdere problemen en veilige opvang nodig heeft.	Indirect gericht op de doelgroep

Figuur 1

Het Verbeterplan Vrouwenopvang beperkt zich dus tot de cliënten in de opvangvoorzieningen van de vrouwenopvang met als doel het bieden van passende, goede en snelle hulpverlening; de cliënt centraal!

Naast slachtoffers van huiselijk geweld (vrouwen en kinderen) worden in de vrouwenopvang ook slachtoffers van vrouwenhandel, eengerelateerd geweld en soms tienermoeders opgevangen. Voor veel vrouwen, meisjes en kinderen geldt dat er sprake is van meervoudige problematiek (denk aan materiële problemen en traumaverwerking). Voor sommigen geldt een verhoogd veiligheidsrisico en een gebrek aan (lange termijn) perspectief op een veilig leven.

#### *Referentiekader*

In het onderzoek *Maat en baat* is de cliënttevredenheid de leidende succesbepalende factor met als norm dat het aanbod moet aansluiten bij de vraag. Dit is een belangrijk criterium en vormt ook in dit plan de rode draad. Daarnaast kunnen ook aan andere succesbepalende factoren normen worden gesteld. Zaken waar de cliënt zelf niet direct naar vraagt maar die wel in haar belang zijn en in het belang van haar kinderen.

De cliënt mag er van uit gaan dat de hulpverlening methodisch verantwoord is, dat de medewerkers de juiste competenties hebben, dat de hulpverlening aan bepaalde kwaliteitseisen voldoet en dat het gebouw aan bepaalde minimumnormen voldoet. Daarnaast



is het belangrijk dat cliënt weet (of kan weten) wat ze van de vrouwenopvang kan verwachten. Dat ze weet welke producten en diensten daar geboden worden. De precieze afspraken over invulling van de taken worden lokaal bepaald. De gemeenten hebben door de decentralisering een grote lokale beleidsverantwoordelijkheid om goed in te kunnen spelen op de wensen van de eigen inwoners en goed aan te sluiten bij de lokale context.

Omdat de vrouwenopvang een landelijke functie heeft, is het goed landelijke kaders af te spreken met minimumnormen en voldoende ruimte voor de lokale inkleuring.

Referentie kader / meetlat voor de vrouwenopvang

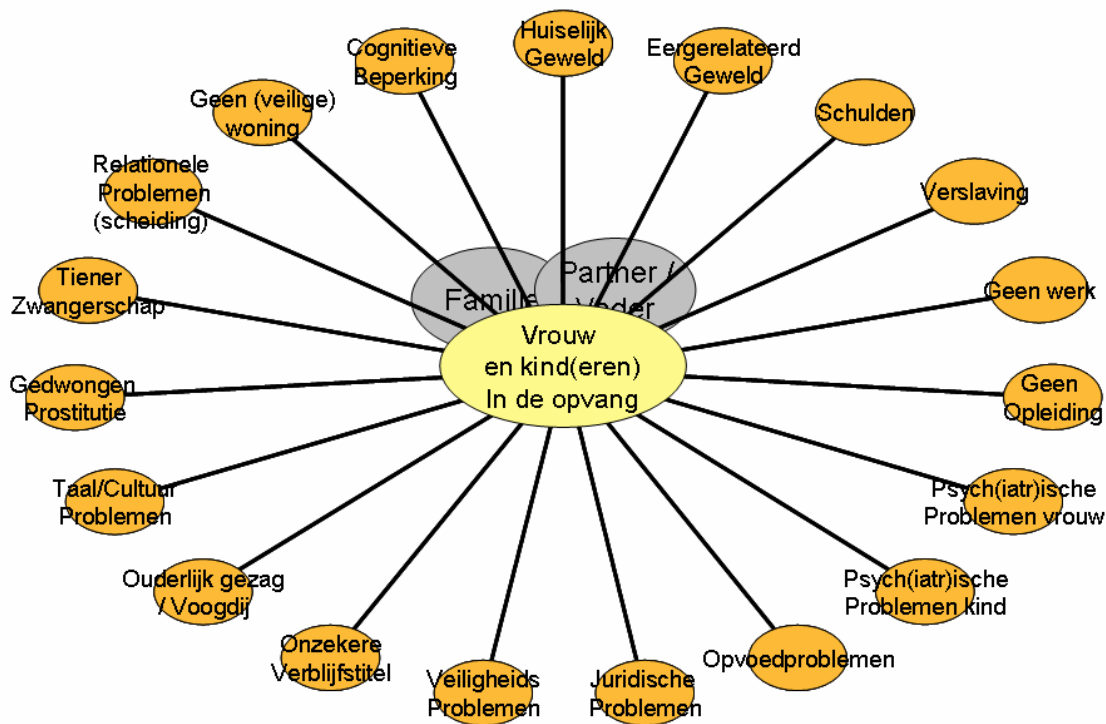
<b>Succesbepalende factor</b>	<b>Criteria opgenomen in:</b>
<b>Methodisch verantwoorde Hulpverlening (hoe)</b>	Methodisch kader met overzicht van methodieken met bewezen effectiviteit.
<b>Kwaliteit</b>	HKZ Kwaliteitskader Opvang
<b>Huisvesting</b>	Programma's van Eisen, voor de verschillende fasen van opvang
<b>Transparantie in Hulpverlening (wat)</b>	Producten en diensten beschrijving met servicenormen
<b>Professionaliteit</b>	Beroepsprofiel met noodzakelijke competenties voor medewerkers eigen beroepsprofiel of aanhaken bij ander beroepsprofiel

Figuur 2

### 3.2 Cliënt(system) centraal

In het Verbeterplan staat de cliënt, het cliëntsysteem, en de systeemgerichte aanpak centraal. Het hele plan is er op gericht de hulp aan de cliënten te verbeteren en de hulpverlening beter te laten aansluiten op de vraag (goed, snel en passend). De vrouwenopvang wil de vrouwen en kinderen een beschermde plaats bieden waar ze tot rust kunnen komen en waar ze sterker kunnen worden zodat ze een stabiele toekomst voor zichzelf kunnen opbouwen, waarin ze weerbaar zijn tegen geweld.

Bij cliënten spelen veelal meerdere problemen. Vrijwel alle cliënten hebben te maken gehad met een vorm van (huiselijk of eergeerelateerd) geweld en dreiging vanuit (ex-)partner of familie, meer dan 80 procent heeft een posttraumatische stress-stoornis, vele hebben schulden, de kinderen hebben vaak psychosociale problemen, et cetera. Het onderstaande schema biedt een overzicht van de probleemgebieden die kunnen spelen bij cliënten in de opvang.



Figuur 3

De (ex-)partner en/of vader van de kinderen zit niet in de opvang maar speelt wel een belangrijke rol in het cliëntsysteem en is daarom ook in het schema weergegeven. Zo ook de familieleden of anderen, die bijvoorbeeld bij eergerelateerd geweld een grote rol kunnen spelen.

Huiselijk geweld en eergerelateerd geweld vinden plaats in een systeem. Bij de aanpak en de hulpverlening is een systeemgerichte aanpak daarom op zijn plaats.

Langdurig partnergeweld heeft een enorme impact op de slachtoffers en de betrokkenen. Dit heeft een groot effect op de wijze waarop de cliënt hulp vraagt en de wijze waarop zij hulp zal aanvaarden. In *Maat en baat* wordt hiervan een goede schets gegeven met verwijzing naar diverse onderzoeken naar deze problematiek.

#### Maat en Baat

“Het succesievelijk afgesneden worden van belangrijke maatschappelijke hulpbronnen en omgevingssteun is kenmerkend voor partnermishandeling (Mastenbroek, 1995). Sociale en financiële isolatie en totale afhankelijkheid van de partner zijn meestal het gevolg. De weinige hulpbronnen maken het vrouwen juist ook erg moeilijk om uit de mishandelende situatie te stappen en een zelfstandig en veilig bestaan op te bouwen (vergl. Haw-Rowbottom et al., 2005; Waldorp & Baumeister, 2004). Bovendien hebben de uitsluiting en de emotionele pijn die daarmee samenhangt een verdovend, verlamdend effect op degenen die het betreft (DeWall & Baumeister, 2006, zie ook De Bruin, 2006).” [Pagina 168]

Gezien de genoemde factoren moet het, afhankelijk van de behoeften en (on)mogelijkheden van de cliënten, mogelijk zijn hulpverlening te bieden die aan de volgende criteria voldoet:

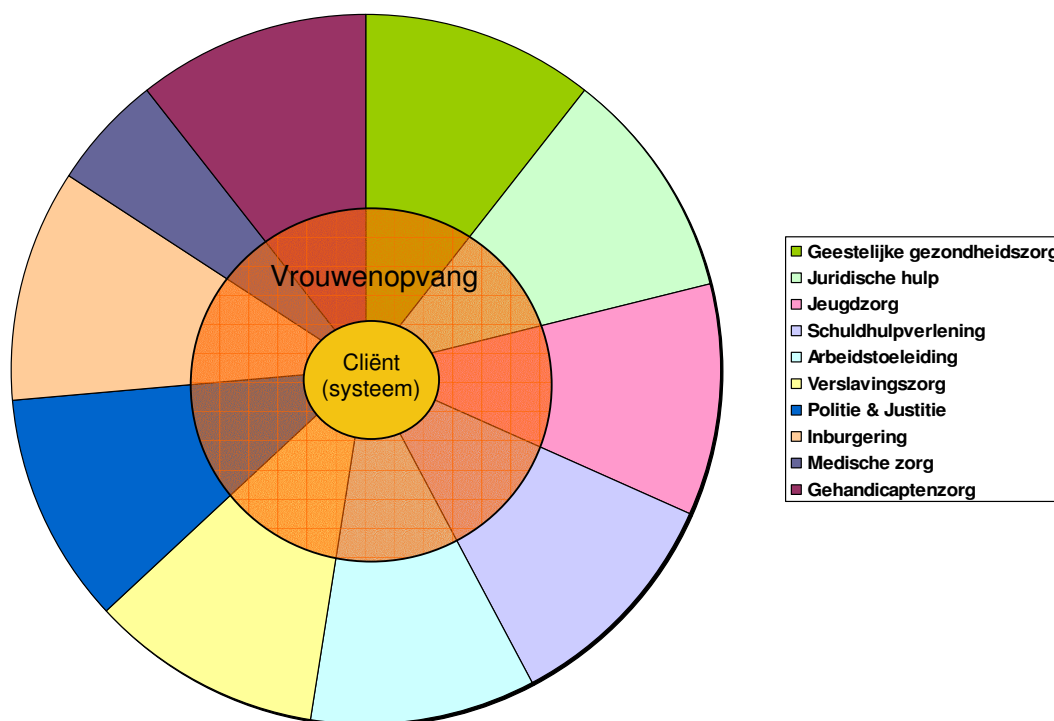
- Laagdrempelig en dicht bij de verblijfplaats;
- Veilig;
- Intensief;
- Toekomstgericht;
- Goede coördinatie van hulp, in samenhang door beperkt aantal hulpverleners;
- Systeemgericht;
- Multidisciplinair en integraal;
- Specifieke kennis over hulpverlening na (langdurig) geweld.

### **3.3 Vrouwenopvang in multidisciplinaire hulpverlening**

De opvangbehoefte ontstaat altijd in een crisissituatie. Een crisis is hét moment voor verandering, hét moment waarin oude patronen doorbroken kunnen worden. In de opvang heeft de cliënt de gelegenheid om vanuit een beschermde positie haar situatie te overzien. Ze kan, met behulp van professionals, haar problemen inventariseren, de oplossingsrichtingen uitzetten en nagaan welke hulpbronnen zij tot haar beschikking heeft. Zo wordt duidelijk welke zaken zij zelf kan oplossen met behulp van haar netwerk en voor welke zaken zij professionele hulp nodig heeft. Door de inventarisatie en het maken van het plan krijgt de cliënt weer grip op haar eigen leven en neemt ze verantwoordelijkheid voor haar toekomst. De werkwijze werkt als empowerment training en verhoogt de weerbaarheid van de cliënten ook voor toekomstige situaties.

Veel cliënten van de vrouwenopvang ontkennen een deel van hun problemen. Ze vertonen hulpmijdend gedrag of zien niet hun eigen aandeel in het ontstaan van de problemen. Als de cliënt haar eigen rol niet ziet is de kans groot dat de problemen zich blijven herhalen. Het is van belang dat de hulpverlener confronterend kan zijn en daarbij zo nodig gebruik maakt van observaties in het dagelijks leven. Om te zorgen dat de cliënt bij de confrontatie niet direct afhaakt is een vertrouwensband nodig. Die band ontstaat door het bieden van hulp bij de meest dringende problemen (bescherming en andere eerste levensbehoeften) in combinatie met psychosociale hulp. De hulpverlening kan laagdrempelig, in een informele sfeer “aan huis” worden aangeboden.

Het is van belang dat de vaste begeleider kennis heeft van alle hulpverleningsdisciplines die een rol kunnen spelen in het oplossen van de problemen. Om daarmee de cliënt optimaal te ondersteunen en een plan te maken dat een goede basis geeft voor de transitiefase. Bij de uitvoering van het plan kunnen geleidelijk aan meer hulpverleners betrokken worden. De cliënt bepaalt het tempo en de hoeveelheid aan hulp, passend bij haar situatie en bij haar ontwikkeling.



Figuur 4. De vrouwenopvang biedt de hulp in de oranje ring; multidisciplinaire laagdrempelige hulpverlening. Indien meer gespecialiseerde hulpverlening noodzakelijk is, wordt de vrouw daar naar toe geleid. De grens tussen de binnen- en buitenring is het moment van overdracht. Waar de grens ligt tussen de hulpverlening van de vrouwenopvang en de specialisten kan per discipline verschillen en daarin kunnen ook lokale verschillen bestaan.  
NB Deze figuur is bedoeld om de multidisciplinaire hulpverlening in beeld te brengen en de rol daarin van de Vrouwenopvang. Het overzicht van disciplines is niet volledig en de grootte van de "taartpunten" is willekeurig.

### 3.4 Hoofdstukindeling

De hoofdstukindeling volgt in eerste instantie de gang van de cliënt, eerst de hulpverlening binnen de vrouwenopvang (hoofdstuk 4), daarna de overige hulpverlening (hoofdstuk 5). In het volgende hoofdstuk (hoofdstuk 6) staat een apart deelproject beschreven; de beschrijving van de hulpverlening en het hoofdstuk daarna (hoofdstuk 7) biedt inzicht in de projectstructuur en de planning.

**Hoofdstuk 4** 'Professionalisering Vrouwenopvang; goed, snel en passend' beschrijft verschillende deelprojecten die aan bovengenoemde behoeften zijn gerelateerd:

- 4.1 Probleeminventarisatie, diagnose en screening;
- 4.2 Ontwikkeling en implementatie van een integrale begeleidingsmethodiek;
- 4.3 Verbetering van de hulpverlening aan kinderen;
- 4.4 Verbetering van de huisvesting van de opvang;
- 4.5 Deskundigheidsbevordering;
- 4.6 Sociale activering, toeleiding naar werk, dagbesteding.

In de deelprojecten van hoofdstuk 4 worden landelijk methodieken en beleidskaders ontwikkeld voor de vrouwenopvang. Gezien de landelijke functie van de vrouwenopvang is een bepaalde mate van uniformiteit noodzakelijk om hulpverleningstrajecten goed door te laten lopen, ook als de cliënt in een andere regio wordt opgevangen. Tevens is het van

belang dat de hulpverlening van de vrouwenopvang goed aansluit bij de vervolghulpverlening van andere instanties.

Per deelproject staat eerst aangegeven wat het probleem is, waarbij gebruik wordt gemaakt van eigen ervaringen en citaten uit het onderzoek *Maat en baat*. Daarna wat het doel is en het resultaat moet zijn van het deelproject en via welke werkwijze dit tot stand komt. Bij de ontwikkelingen van producten en methoden worden de medewerkers van de instellingen nauw betrokken zodat optimaal gebruik wordt gemaakt van hun kennis en ervaring en zij tegelijkertijd zelf een ontwikkelingsproces doorgaan.

Per deelproject staan de verbanden met andere (deel-)projecten en trajecten beschreven en hoe de afstemming daarmee is georganiseerd.

In **hoofdstuk 5** 'Aandachtsgebieden in de context van de vrouwenopvang' ligt de focus bij de goede aansluiting van de externe hulpverlening op de hulpverlening die de vrouwenopvang biedt en op het hulpverleningsplan dat tijdens de opvangperiode is opgesteld. Deze aandachtsgebieden moeten de hulpverlening toegankelijker maken door drempels weg te nemen. Ook dienen zij om de hulpverleningsprocessen beter op elkaar te laten aansluiten. De juiste aansluiting moet vooral in de lokale context worden gezocht. Daar worden onderling werkafspraken gemaakt en worden cliënten daadwerkelijk onderling doorverwezen. De landelijke kaders en afspraken zijn ondersteunend aan die lokale context. Ze moeten de lokale ruimte vergroten door het wegnemen van landelijk opgelegde belemmeringen en door het uitwisselen van lokaal gevonden oplossingen (good practices).

Dit hoofdstuk biedt een beschrijving van de volgende clusters van aandachtsgebieden:

- 5.1 Aansluiting op specialistisch hulp
  - A. GGZ hulp
  - B. Jeugdhulpverlening
- 5.2 Hulpverlening cliënten van niet Nederlandse afkomst
  - A. Inburgering
  - B. Juridische hulp voor niet Nederlandse vrouwen
- 5.3 Verbetering van de huisvesting na de opvang

#### **Hoofdstuk 6** Beschrijving hulpverlening Vrouwenopvang.

In hoofdstuk 6 staat het deelproject "Beschrijving hulpverlening Vrouwenopvang".

Het resultaat van dit project is een beschrijving van de hulpverlening die de vrouwenopvang biedt. Zodoende weten gemeenten, ketenpartners en cliënten wat zij van de vrouwenopvang kunnen verwachten. De beschrijving is landelijk uniform, het pakket van geboden hulpverlening kan per instelling verschillen.

In **hoofdstuk 7** aandacht voor de projectstructuur inclusief cliëntparticipatie, prioritering, het tijdpad en de positionering in de wetenschappelijke en internationale context.

Zie bijlage 2 voor een planning van de verschillende projectonderdelen van het Verbeterplan van 2008 tot en met 2012.

**Maat en Baat:**

“Gezien de zorgwekkende situatie van de vrouwen en hun grote sociaaleconomische achterstand is niet minder dan een maatschappelijk offensief nodig...” [pagina 164]

“Actiepunt: Onderzoeken wat er landelijk en lokaal aan offensief nodig is om meervoudige kwetsbare, mishandelde vrouwen sneller te bereiken en een betere toegang te geven tot maatschappelijke hulpbronnen (taal, opleiding, inkomen, steun, huisvesting, zorg, verblijfstatus).” [pagina 165]

Volgens *Maat en baat* is een maatschappelijk offensief nodig om de positie van de doelgroep van de vrouwenopvang te verbeteren. Dit Verbeterplan is onderdeel van dit offensief. Bij de algemene evaluatie in 2012 wordt bekeken in hoeverre dit werkelijk heeft geleid tot verbetering van de positie van de vrouwen en welke vervolgacties nog noodzakelijk zijn.

#### 4. Professionalisering Vrouwenopvang: Goed, snel en passend!

Dit hoofdstuk richt zich heel specifiek op de verbetering van de hulpverlening die de vrouwenopvang biedt met de focus; goede, snelle en passende hulpverlening. De deelprojecten die in de paragrafen staan beschreven richten zich op een specifiek aspect van die hulpverlening. In elk project wordt samengewerkt met relevante partners. De Federatie Opvang is de opdrachtnemer en projectleider van deze projecten.

##### *Doorbraakmethode*

Bij elk project staat beschreven wat de geplande werkwijze is om te komen tot de gewenste resultaten. Als standaard richtlijn wordt daarbij de doorbraakmethode gebruik met als belangrijk uitgangspunt dat optimaal gebruik wordt gemaakt van de aanwezige kennis en ervaring in de sector en in andere sectoren. Via verschillende inventarisatierondes wordt de expertise vanuit verschillende disciplines bijeengebracht en wordt op basis daarvan gewerkt aan een theoretisch model dat vervolgens weer getoetst wordt aan de praktijk. De landsdelen vervullen hierin een belangrijke schakel tussen het landelijke en het lokale niveau. De ontwikkelingssystematiek is er ook op ingericht om input te ontvangen en te verwerken van andere parallel lopende projecten.

#### 4.1 Probleeminventarisatie; diagnose en screening

**Maat en Baat**

**Actiepunten:**

- Ontwikkelen van een betrouwbare en gefaseerde beoordeling na binnenkomst. Denk aan: risicotaxatie, screening van lichamelijke en psychische problemen, maar ook aan inschatting van prognose: op welke functies van de vrouwopvang doen de vrouw en haar kinderen een beroep en wat betekent dit voor het vervolgtraject. De beoordeling moet de binnenkomst en het hulpverleningsproces van individuele vrouwen ondersteunen en faciliteren, niet belemmeren. [pagina 170]

### *Probleem*

De cliënten van de opvang hebben te maken met een “zorgwekkende opeenstapeling van geweld en sociale uitsluiting” (meervoudige kwetsbaarheid), aldus *Maat en baat*. Vooral traumatisering en depressiviteit zijn kenmerkend voor de mishandelde vrouwen in de opvang. De vrouwen hebben zelf vaak geen goed zicht op welke problemen er allemaal spelen en zijn nog niet in staat om een duidelijke hulpvraag te formuleren. Zij hebben ondersteuning nodig bij het inventariseren en analyseren van de problemen en de eigen capaciteiten om de problemen op te lossen.

Een goede diagnose is noodzakelijk voor het inzetten van een goed hulpverleningstraject (transitiefase) en voorkomt dat vrouwen langer in de opvang verblijven dan nodig (geen snelle doorstroom). Het vormt de basis voor het hulpverleningsplan en een goede doorverwijzing naar de gespecialiseerde hulpverleners (passende hulpverlening). Uit *Maat en baat* komt naar voren dat de gespecialiseerde hulpverlening (zoals GGZ en Jeugdzorg) vaak moeilijk toegankelijk zijn. Ook sluit deze hulpverlening vaak niet goed aan bij de hulpverlening van de vrouwenopvang en de hulpbehoefte van de vrouwen en kinderen. Door de verschillende disciplines te betrekken bij de ontwikkeling van de diagnose (instrumenten) van de vrouwenopvang kan deze aansluiting verbeteren (goede en passende hulpverlening).

### *Huidige ontwikkelingen*

In het kader van het project “Drempels weg” heeft de Federatie Opvang opdracht gegeven aan het Verwey Jonker instituut om een risicoscreeningsinstrument te ontwikkelen dat is toegespitst op de veiligheid van vrouwen en hun kinderen. De instellingen werken hier inmiddels mee. Vanuit de ervaringen uit de praktijk wordt het instrument verder aangepast en verbeterd, evenals de daaraan gekoppelde samenwerking met politie en justitie. De Federatie Opvang en de lidinstellingen werken aan de implementatie van een landelijk Beleidskader Instroom. Hierin staan normen waaraan de instroom moet voldoen. Op basis van het kader maken de instellingen per landsdeel<sup>3</sup> afspraken over het onderling doorverwijzen van cliënten. De afgelopen jaren is vooral in het kader van de AWBZ-functies in een aantal instellingen al een start gemaakt met diagnostiek gericht op psychosociale en psychiatrische problematiek.

Het project ‘Oranjestad’ werkt aan de ontwikkeling van een betrouwbare en gefaseerde beoordeling van cliënten na binnenkomst. De ervaringen en instrumenten uit dat project worden in de landelijke ontwikkeling meegenomen.

### *Doelstelling*

Cliënten krijgen een goede ondersteuning bij het inventariseren en analyseren van hun problemen. Goede diagnose en screening geven de basis voor een goed en passend hulpverleningsplan dat snel een start kan geven aan de transitiefase en de hulpverlening die daarin nodig is voor de volwassenen en de kinderen.

### *Werkwijze*

De Federatie Opvang ontwikkelt, in samenwerking met anderen, instrumenten voor screening en diagnose van de vrouwen die gebruik maken van de opvang. In de eerste fase van het deelproject vindt een inventarisatie plaats van de criteria die gesteld worden aan diagnostiek en screening vanuit de praktijk en vanuit AWBZ, GGZ, en Jeugdzorg. Op basis daarvan onderzoekt de Federatie Opvang welk instituut het beste kan ondersteunen bij de ontwikkeling van een wetenschappelijk onderbouwd screeningsinstrument dat alle levensgebieden bestrijkt. Daarbij gebruiken we cliëntprofielen uit het kennisprogramma van ZonMW.

---

<sup>3</sup> Binnen de vrouwenopvang wordt samengewerkt in 5 landsdelen te weten: 1. Friesland, Groningen, Drenthe. 2. Overijssel, Gelderland. 3. Limburg, Noord Brabant, Zeeland. 4. Zuid Holland. 5. Noord Holland, Utrecht, Flevoland.

### Resultaat

Van alle cliënten in de vrouwenopvang is binnen 6 weken (snel) een diagnose gesteld op basis waarvan een hulpverleningsplan kan worden opgesteld en verwijzing naar andere hulpverlening mogelijk is (passend en goed). Hiertoe is een totaalpakket van screenings- en diagnose instrumenten met een werkbeschrijving voor de medewerkers landelijk geïmplementeerd.

Deelproject	Diagnostiek en Screening
Projectleider	Federatie Opvang (i.s.m. de Vrouwenopvang)
Probleemstelling	De huidige intakeprocedures verschillen per instelling en geven niet altijd een totaaloverzicht van de problematiek en de noodzakelijke hulpverlening.
Doel	Probleeminventarisatie zodat zo snel mogelijk duidelijk is welke hulpvormen nodig zijn. De vrouwen ondersteunen bij het formuleren van de hulpvraag, gebruik makend van observatie en confrontatie.
Resultaat in	Van alle cliënten in de vrouwenopvang is binnen 6 weken een diagnose gesteld op basis waarvan een hulpverleningsplan kan worden opgesteld en verwijzing naar andere hulpverlening mogelijk is.
Producten	Diagnose- en screeningsinstrumenten en werkbeschrijving voor de medewerkers. Een plan van aanpak voor implementatie.
Werkwijze	Ontwikkeling van producten gebruik makend van de bestaande kennis over doelgroep en diagnostiek en indicatiestellingen.
Partners	VO medewerkers, MEE, GGZ Nederland, CIZ kantoren, Bureau Jeugdzorg, Vertegenwoordigers van de doelgroep (cliëntenraden)
Relatie Maat en Baat	Diagnose als voorwaarde voor adequate hulp.
Relatie met andere projecten	Implementatie project Instroom beleidskader Kennisprogramma (ZonMW) Kenniscentrum (Judith Wolf)
Relatie met andere deelprojecten	4.2 Integrale begeleidingsmethodiek 5.1 Verbeteren toegang GGZ 5.2 Verbeteren toegang Jeugdzorg
Relatie Maat en Baat	Diagnose als voorwaarde voor adequate hulp.

## 4.2 Integrale begeleidingsmethodiek

### Maat en Baat

“De in de vrouwenopvang toegepaste methodische principes van zelfredzaamheid, eigen verantwoordelijkheid en motivatie-eisen passen (..) niet meer bij de huidige bereikte groep vrouwen bij de vrouwenopvang.” [pagina 169]

“Bij de minder optimale aansluiting tussen vraag en aanbod speelt verder de lage graad van structurering van het hulpverleningsproces mee.” [pagina 169]

“Actiepunt: Methodiekontwikkeling, aansluitend bij de eerdere prioritering in het kennisprogramma waartoe onder mee hoort:

- Formuleren van passende werkprincipes (..)
- Innoveren van methodisch werken (..)
- Werken met begeleidingsplannen en met veiligheidsplannen (..)” [pagina 170]



“Gezien de vele en uiteenlopende problemen zijn vrouwen aangewezen op diverse instanties, waaronder sociale dienst, politie, Jeugdzorg en de (geestelijke) gezondheidszorg.” [pagina 171]

“Actiepunt: Drempels slechten bij maatschappelijke instanties en gespecialiseerde hulpverlening door het maken van landelijke afspraken over toegankelijkheid en beschikbaarheid van aanbod voor mishandelde vrouwen en hun kinderen die in de opvang verblijven (vastleggen in normdocument).” [pagina 172]

### *Probleem*

#### Methodische uitgangspunten

De hulpverlening moet beter aansluiten bij de hulpvraag van cliënten (passender hulpverlening). Uit het onderzoek blijkt dat een actualisatie van de methodische uitgangspunten nodig is, omdat ze niet meer goed aansluiten bij de huidige ontwikkelingen en doelgroep, waaronder allochtone vrouwen en vrouwen met psychi(atri)sche problemen. De methodische uitgangspunten vormen de basisprincipes van waaruit men werkt en van waaruit men ook andere methodieken ontwikkelt en toepast. Zij vormen het fundament voor methodisch verantwoord werk (goede hulpverlening).

#### Integrale begeleidingsmethodiek

De multiprobleem situatie van de vrouwen en kinderen in de opvang vraagt om een multidisciplinair hulpverleningspakket<sup>4</sup>. De cliënten hebben behoefte aan een vaste begeleider die hen ondersteunt bij het ontwikkelen en uitvoeren van het hulpverleningsplan. Daarnaast hebben cliënten ook behoefte aan ondersteuning bij de coördinatie van de hulp en is coördinatie nodig op de verschillende hulpverleningstrajecten binnen het (gezins)systeem.

In de vrouwenopvang wordt op dit moment gewerkt met verschillende begeleidingsmethodieken die niet specifiek voor deze doelgroep en situatie zijn ontwikkeld; casemanagement, trajectbegeleiding, 8 fasenmodel. Lokaal zijn variaties op de methodieken ontwikkeld die beter passen.

### *Doelstelling*

Methodische verantwoorde hulpverlening (goed en passend). Actualisatie van de methodische uitgangspunten toegespitst op de doelgroep. En een integrale begeleidingsmethodiek die toekomstbestendig is en aansluit bij de cliëntsystemen met meervoudige problematiek en de multidisciplinaire hulpverlening coördineert.

De benodigde integrale aanpak omvat gecombineerde trajecten aan vrouwen en hun kinderen op diverse leefterreinen. De kerntaak van de vrouwenopvang bestaat uit opvang en hulpverlening; het bieden van bescherming en het werken aan versterken van haar weerbaarheid (empowerment). Veel vrouwenopvangcentra hebben een uitgebreid scala aan hulpverlening ontwikkeld, waaronder ambulante hulpverlening en AWBZ-hulp (herstel- en transitiefunctie). Daarnaast organiseert de vrouwenopvang een gezins- of systeemaanpak waarbij hulpverlening aan slachtoffer, plegger en kinderen op elkaar zijn afgestemd.

Veel cliëntensystemen hebben ook na de opvangperiode nog behoefte aan hulpverlening. De integrale begeleidingsmethodiek moet daarom goed aansluiten bij de vervolghulpverlening. Eén van de producten is een begrippenkader dat aansluit bij alle

---

<sup>4</sup> Zie figuur 3 in paragraaf 3.2 en figuur 4 in paragraaf 3.3.

betrokken disciplines en dat landelijk een basis vormt om hulpverleningsprocessen door te laten lopen bij overplaatsing of bij vertrek naar een eigen woning. Daarbij is het van belang dat hulpverleners over en weer goed van elkaar weten wat ze kunnen bieden. Op die manier kan de cliënt goed worden voorbereid op de vervolghulpverlening en ontstaan er geen onnodige breuken in het traject (goede hulpverlening).

Bij de ontwikkeling van een integrale methodiek en het actualiseren van methodische uitgangspunten is specifieke aandacht nodig voor de groep vrouwen die niet in Nederland geboren zijn. Uit *Maat en baat* blijkt duidelijk dat deze vrouwen vaak nog slechter af zijn dan de in Nederland geboren vrouwen. Verschillen in taal en cultuur belemmeren het hulpverleningsproces. In de methodiekontwikkeling is tevens aandacht nodig voor niet-talige interventies.

#### *Werkwijze*

In de huidige praktijk wordt een aantal methodieken en systemen gebruikt. Hier zijn goede ervaringen mee opgedaan en medewerkers zijn getraind om hier mee te werken. In het kader van het kennisprogramma van ZonMW is een inventarisatie gedaan van de bestaande methodieken en interventies. Zij vormen de basis voor de ontwikkeling met optimaal gebruik van de opgedane ervaring en opgebouwde expertise.

Bij de actualisering van de methodische uitgangspunten gaat het om verandering van gedrag en attitude van de medewerkers, het gaat om de grondprincipes waarop het gedrag gebaseerd is. Het ontwikkelingsproces ondersteunt het veranderingsproces van de medewerkers; het geeft er vorm en inhoud aan. Om dit te bereiken is het van belang de medewerkers en de doelgroep intensief te betrekken bij de ontwikkeling en vaststelling van de uitgangspunten. De Federatie Opvang gaat onderzoeken welke methoden geschikt zijn om de doelgroep te betrekken bij landelijke ontwikkeling. Methoden die lokaal succesvol zijn gebleken kunnen hier een rol in vervullen (zie ook hoofdstuk 7 onder cliëntparticipatie).

De vrouwenopvang werkt niet in een vacuüm maar maakt deel uit van een groter geheel en de methodische uitgangspunten moeten een goede inbedding stimuleren. Goede aansluiting is nodig bij andere hulpverlenende instanties, bij de keten aanpak huiselijk geweld en bij het WMO veld. Om dit te bereiken is het nodig vertegenwoordigers van de verschillende instanties te betrekken in dit proces. Daarnaast is de aansluiting met de wetenschap van belang zodat nieuwe inzichten direct ten goede komen aan het hulpverleningsproces.

In dit project wordt gebruik gemaakt van de producten en inzichten uit andere projecten zoals het project Oranje huis en het kennisprogramma Huiselijk Geweld. In beide projecten worden methodieken ontwikkeld en in de praktijk op toepasbaarheid getest. De projectleider van dit deelproject stemt de ontwikkelingen zo op elkaar af dat optimale synergie kan ontstaan tussen de lokale en de landelijke bevindingen

#### *Onderzoek*

Zoals hierboven staat, is het belangrijk om bij de inventarisatie van methodieken de ervaringen uit de praktijk mee te nemen, en zodoende te zoeken naar good practices. Door onderzoek kan worden bepaald welke interventies het meest effectief zijn bij verschillende cliëntprofielen. Ook hier is samenwerking en leren van anderen een belangrijk uitgangspunt. Uitwisseling van ervaring en kennisdeling kan ook met andere sectoren, zoals de politie (academie), plegerhulpverlening, jeugdhulpverlening en (Jeugd) GGZ. Kijken over de grenzen kan een belangrijke toegevoegde waarde zijn van onderzoek; het systematisch verkennen van wat in andere landen is ontwikkeld aan methoden voor hulp na huiselijk geweld aan volwassenen en kinderen.

#### *Resultaat*

Een samenhangend geheel van methodische uitgangspunten passend bij de doelgroep en

hun hulpbehoefte. Een begeleidingsmethodiek die aan kwaliteitseisen voldoet en een integrale hulpverlening ondersteunt vanuit systeembenadering en multidisciplinaire hulpverlening.

<b>Deelproject</b>	<b>METHODIEK; Integrale begeleidingsmethodiek</b>
<b>Projectleider</b>	Federatie Opvang (i.s.m. de Vrouwenopvang)
<b>Probleemstelling</b>	Het ontbreekt nu aan een landelijke op de doelgroep en de situatie toegespitste integrale begeleidingsmethodiek die aansluit bij een multidisciplinaire systeemgerichte aanpak. Daarnaast is er een discrepantie tussen vraag en aanbod van de vrouwenopvang die mede veroorzaakt wordt doordat methodische uitgangspunten niet (meer) goed aansluiten bij de doelgroep.
<b>Doel</b>	Integrale methodische begeleiding die aansluit bij de ketenaanpak huiselijk geweld en de multidisciplinaire hulpverlening goed coördineert (ketenaanpak en systeembenadering)
<b>Resultaat</b>	Cliënten in de vrouwenopvang worden begeleid volgens een landelijk ontwikkelde integrale begeleidingsmethodiek die past bij de hulpbehoeften van het cliëntstelsel. De hulpverlening is methodisch verantwoord en op basis van landelijk geactualiseerde methodische uitgangspunten.
<b>Producten</b>	Integrale begeleidingsmethodiek inclusief overzicht van methodische uitgangspunten (begrippenkader) en een plan van aanpak voor landelijke implementatie.
<b>Werkwijze</b>	Discussies en workshops met medewerkers, vertegenwoordigers van de doelgroep, wetenschappers, gemeenten en andere stakeholders.
<b>Partners</b>	VO medewerkers, doelgroep, gemeenten, stakeholders, Judith Wolf, Sietske Dijkstra, Movisie VO medewerkers, ZonMW, Belangenorganisaties (zoals Zijweg)
<b>Relatie met andere projecten</b>	<ul style="list-style-type: none"> <li>▪ Project via ZonMW: inventarisatie van interventies en methodieken</li> <li>▪ Project via ZonMW: ontwikkeling cliëntprofielen.</li> <li>▪ Kenniscentrum (Judith Wolf)</li> <li>▪ Valkenhorst Lectoraat (Sietske Dijkstra)</li> <li>▪ Project Oranjehuis</li> </ul>
<b>Relatie met andere deelprojecten</b>	4.1 Diagnose en screening Deelprojecten uit hoofdstuk 5.
<b>Relatie Maat en baat</b>	Methodiek die past bij de heterogeniteit van de doelgroepen de diversiteit in de hulpvragen (multicultureel en multiprobleem). Actualiseren van methodische uitgangspunten. Attitude van de medewerkers.

### 4.3 Hulpverlening aan de kinderen in de opvang

<p>Maat en Baat</p> <p>“In de zijlijn van dit onderzoek is enig zicht ontstaan op de situatie van de kinderen in de vrouwenopvang. Hun situatie is, mild uitgedrukt, weinig benijdenswaardig.” [pagina 175]</p> <p>“Hoe zij (de kinderen) er precies aan toe zijn, is niet bekend; er is naar de kinderen in de opvang in Nederland nooit systematisch onderzoek gedaan.” [pagina 175]</p> <p>“Een verdere professionalisering van de vrouwenopvang is onmogelijk zonder niet nadrukkelijk hierbij ook op de kleintjes te letten.” [pagina 176]</p>
---

**“Investeer in de opvang en begeleiding van de meegenomen kinderen in de vrouwenopvang! Onderzoek naar de situatie van de kinderen is noodzakelijk.”**

[Vervolg op de vrouwenopvang, pagina 60]

### *Probleem*

Kinderen die getuige zijn geweest van geweld of zelf geweld hebben ervaren zijn niet zelden getraumatiseerd, aldus het *Maat en baat* onderzoek. Dit heeft een impact op hun ontwikkeling en kan uiteindelijk leiden tot transgenerationale overdracht van de problematiek. Kinderen in de vrouwenopvang worden steeds meer (h)erkend als een specifieke doelgroep waarvoor specifieke hulpverlening nodig is. Dit moet verder ontwikkeld en geprofessionaliseerd worden.

Het ontbreekt nu aan wetenschappelijke kennis over de problematiek van de kinderen in de opvang en de effecten van interventies en hulpprogramma's. Het is niet duidelijk wat goede en passende hulpverlening is voor deze doelgroep. Onderzoek naar de specifieke situatie van kinderen en de effectiviteit van interventies is daarom noodzakelijk. Op basis daarvan kan de ontwikkeling van methodieken verder gaan.

Verder is de doorverwijzing naar gespecialiseerde hulpverlening vaak problematisch; de toegankelijkheid is niet goed en vaak sluit de hulpverlening ook niet goed aan. Dit aandachtspunt komt terug in hoofdstuk 5, paragraaf 5.1 B.

### *Doelstelling*

Het doel is de kinderen in de opvang en daarna de hulp te bieden die zij gezien hun situatie en ervaringen nodig hebben en ze goed door te verwijzen naar specifieke hulp die zij tijdens en na de opvang nodig hebben.

### *Werkwijze*

VWS laat begin 2008 een onderzoek doen naar de kinderen in de opvang. Door dit onderzoek ontstaat inzicht in de problematiek van deze minderjarige cliënten en wordt duidelijk welke interventies nodig zijn en welke methodieken ontwikkeld moeten worden. Om de hulpverlening van de vrouwenopvang en de jeugdzorg beter op elkaar te laten aansluiten wordt bij de methodiekontwikkeling nauw met elkaar samengewerkt. De Jeugdzorg krijgt zo een beter zicht op de hulpverlening die de vrouwenopvang biedt en andersom. Hierdoor kunnen overlappingen en hiaten in de hulpverlening verdwijnen.

### *Resultaat*

Een set van methodieken en instrumenten passend bij de problematiek van de kinderen in de opvang en afgestemd op de vervolghulpverlening zodat de nodige hulpverlening goed en snel geboden wordt.

<b>Deelproject</b>	<b>Hulpverlening aan de kinderen in de opvang</b>
<b>Projectleider</b>	Federatie Opvang (i.s.m. de Vrouwenopvang)
<b>Probleemstelling</b>	De hulpverlening is in ontwikkeling, het ontbreekt aan methodieken waarvan de effectiviteit is bewezen.
<b>Doel</b>	Adequate hulp aan de kinderen in de opvang (inclusief diagnose en screening).
<b>Resultaat</b>	De kinderen in de opvang krijgen specifieke hulpverlening die aansluit bij hun hulpbehoefte door gespecialiseerde professionals. De hulpverlening na de opvang sluit aan op de hulpverlening in de opvang.
<b>Producten</b>	Uit wetenschappelijk onderzoek vastgestelde cliëntprofielen en een overzicht van methodieken en interventies waarvan de effectiviteit is vastgesteld. Landelijk implementatieplan.
<b>Werkwijze</b>	Eerst onderzoek naar de problematiek bij de kinderen (in verschillende leeftijdscategorieën) in de opvang en de hulpbehoefte inclusief een inventarisatie van de nu geboden hulp. Op basis van het onderzoek kan er

	een plan van aanpak komen voor verbetering.
<b>Partners</b>	Jeugdzorg, schoolgezondheidsdienst, gemeenten, doelgroep, Valkenhorst Lectoraat- Sietske Dijkstra
<b>Relatie met andere projecten</b>	G4 plan
<b>Relatie met andere deelprojecten</b>	5.2 Verbetering van de (toegang tot) Jeugdzorg
<b>Relatie Maat en Baat</b>	Specifieke aandacht nodig voor de kinderen.

#### 4.4 Huisvesting van de opvang

##### Maat en Baat

“Gestapeld leed op de vierkante meter” [pagina 174]

“Het leven in groepen met zoveel opeengepakte getraumatiseerde vrouwen en kinderen is (..) zeer stressvol.” [pagina 174]

“Van belang is na te gaan welke opvangvormen meer recht kunnen doen aan de behoeften van vrouwen aan asiel, herstel en transitie..” [pagina 174]

“Actiepunt: Verbeteren van de faciliteiten en inrichting van de opvangvoorzieningen, ook met het oog op de kinderen.” [pagina 175]

##### *Probleem*

De cliënten van de vrouwenopvang verkeren in een crisissituatie en hebben in eerste instantie behoefte aan veiligheid en rust. De meest acute problemen moeten worden opgelost en cliënten hebben tijd en ruimte nodig om bij te komen en zich te bezinnen op de toekomst. Hiervoor is een bepaalde mate van privacy noodzakelijk.

De huidige opvangvoorzieningen kunnen dit niet altijd in voldoende mate bieden. Vaak moet men de huiskamer, keuken en toiletgelegenheid met anderen delen. Er zijn opvanghuizen waar men gemeenschappelijk eet en waar de vrouwen corvee taken moeten doen.

Daarnaast moet men zich aan huisregels houden die te maken hebben met de veiligheid, zoals geen bezoek ontvangen.

Het gebrek aan ruimte en privacy werkt contraproductief op het individuele hulpverleningstraject. Het ontbreekt aan voorwaarden om goede, passende hulpverlening te bieden. Het is nodig dat landelijk minimumnormen worden gesteld en dat nieuwe woonconcepten worden ontwikkeld.

##### *Probleemstelling*

De huisvesting voldoet niet aan de eisen van de huidige tijd. De huisvesting biedt te weinig privacy en ondersteunt het bieden van goede en passende hulp onvoldoende. Er is geen landelijk vastgesteld programma van eisen.

##### *Doelstelling*

Huisvesting die voldoende bescherming biedt om de asielfunctie van de opvang goed te kunnen vervullen en die voldoende ruimte biedt om invulling te geven aan de herstelfunctie en de transitiefunctie.

### *Werkwijze*

In de eerste fase van dit deelproject zijn drie trajecten van belang: het woon-zorgconcept, het programma van eisen en het Oranjehuis. Dit is de eerste fase van de ontwikkeling. In de tweede fase moet de huisvesting worden aangepast aan de vastgestelde concepten en eisen. Nieuwe huisvestingsconcepten bieden mogelijkheden om dit te realiseren, zoals units die de vrouwen zelf huren van de woningbouwvereniging.

#### Fase 1

De architect M. Wagenaar inventariseert in het project "Zorgarchitectuur" welke wensen er bij medewerkers en (ex) bewoners zijn ten aanzien van de huisvesting. Daarnaast maakt zij een historische analyse en een antropologische analyse van de huisvesting binnen de sector. Op basis van de gewenste woon/zorgconcepten ontwikkelt zij een architectonisch concept, dat zij in 2008 presenteert in een conferentie.

Daarnaast wil de Federatie Opvang het initiatief nemen om in samenwerking met Aedes, het ministerie van VROM en de VNG te komen tot een programma van eisen met een overzicht van de minimumeisen waaraan de opvang moet voldoen. Daarbij neemt de Federatie Opvang bestaande programma's van eisen als uitgangspunt, bijvoorbeeld die voor sociale woningbouw, opvang van asielzoekers en andere residentiële hulpverlening. De Federatie Opvang maakt daarbij ook gebruik van het hierboven genoemde woon/zorg concept en het architectonisch concept.

Als derde traject speelt het Oranje huis een rol in dit deelproject. Het project geeft vorm aan een nieuw woonconcept in combinatie met de ketenaanpak huiselijk geweld. De veiligheid wordt daar niet geborgd door geheimhouding maar door beveiliging in een herkenbaar en zichtbaar gebouw. De veiligheidsmaatregelen kunnen afgestemd worden op de individuele situatie met een minimum aan beperking van de persoonlijke vrijheid. De ervaringen uit dit project geven waardevolle informatie voor het invullen van het programma van eisen en het zoeken naar nieuwe woonconcepten.

#### Fase 2

Op basis van het programma van eisen en het woon-zorgconcept kunnen de instellingen een inventarisatie maken van de noodzakelijke aanpassingen aan het gebouw. Daarbij kan het zijn dat sommige instellingen constateren dat het gebouw niet geschikt te maken is en dat men dus op zoek moet gaan naar nieuwe huisvesting of nieuwe huisvestingsconcepten. De Federatie Opvang ziet bij deze landelijke inventarisatie ook Aedes, het ministerie van VROM en de VNG als belangrijke partners.

Na de inventarisatie is duidelijk welke investeringen nodig zijn.

### *Resultaat*

#### Fase 1

Een landelijk vastgesteld programma van eisen waaraan alle opvanglocaties voor de vrouwenopvang moeten voldoen. Een architectonisch concept is voor iedereen beschikbaar en gepresenteerd in een congres.

#### Fase 2

Alle huisvesting voldoet aan het gestelde programma van eisen.

<b>Deelproject</b>	<b>HUISVESTING van de opvang</b>
<b>Projectleider</b>	Federatie Opvang (i.s.m. de Vrouwenopvang en gemeenten)
<b>Probleemstelling</b>	De huisvesting voldoet niet aan de eisen van de huidige tijd. De huisvesting biedt te weinig privacy en ondersteunt het hulpverleningsproces onvoldoende.
<b>Doel</b>	Huisvesting ondersteunend aan de hulpverlening.
<b>Resultaat</b>	Cliënten worden opgevangen in opvanghuizen die voldoende veiligheid en voldoende privacy bieden en aan de landelijk vastgestelde normen voldoen.
<b>Producten</b>	Programma van Eisen Architectonisch woon-zorg concepten Huisvestingsconcepten Plan van aanpak aanpassing gebouwen en nieuwe huisvestingsconcepten.
<b>Werkwijze</b>	Ontwikkeling aansluitend bij lopend project.
<b>Partners</b>	Aedes, gemeenten, ministerie van VROM
<b>Relatie met andere projecten</b>	Project zorgarchitectuur Project Oranjehuis Geef opvang de ruimte
<b>Relatie Maat en Baat</b>	Woonvormen passen niet meer bij eisen van deze tijd. Huisvesting te veel gericht op asiel functie en onvoldoende op herstel en transitie functie.

#### 4.5 Deskundigheidsbevordering

##### Maat en Baat

“(..) dat in de verdere professionalisering van de vrouwenopvang veel waarde en gewicht moeten worden toegekend aan de competentie ontwikkeling van werkers.”  
[pagina 177]

“Actiepunt: Bundelen en toegankelijk maken van externe expertise voor werkers van de vrouwenopvang via onder meer consultatie en supervisie.” [pagina 173]

“Professionals, waaronder die in de vrouwenopvang, hebben niet zelden ook de nodige moeite om een actueel overzicht te houden op wet- en regelgeving, mede vanwege de snel opeenvolgende wijzigingen hierin.” [pagina 171]

##### *Probleem*

De complexiteit van de problematiek en de dynamiek in de omgeving vragen veel van de medewerkers van de vrouwenopvang. Cliënten in de opvang hebben vaak meerdere problemen op verschillende terreinen. De medewerkers moeten multidisciplinaire hulpverlening kunnen bieden. Dat vergt kennis en deskundigheid op een veelheid van onderwerpen en beleidsterreinen en vraagt om de nodige ervaring en vaardigheden zodat goede en passende hulp geboden kan worden.

Het ontbreekt nu aan een beroepsprofiel met een overzicht van de benodigde competenties (kennis, vaardigheden en ervaring) om dit vak goed uit te kunnen oefenen. In dit profiel is tevens aandacht nodig voor de beroepsrisico's die aan dit werk verbonden zijn. Het risico dat medewerkers zich te veel identificeren met de doelgroep is inherent aan hulpverleningstrajecten, met name in een residentiële setting. Medewerkers worden in hun werk geconfronteerd met schrijnende verhalen en ernstige situaties en kunnen last hebben van (secundaire) traumatisering. Daarnaast is aandacht nodig voor de door de omgeving

gesignaleerde parallelle processen; medewerkers die gedrag vertonen dat lijkt op het gedrag van het slachtoffer of de pleger van (huiselijk) geweld.

#### *Doelstelling*

Het personeel beschikt over de juiste competenties en specifieke kennis voor het werk.

#### *Werkwijze*

- Ontwikkeling van een beroepsprofiel met een overzicht van noodzakelijke competenties voor de medewerkers van de vrouwenopvang, en op basis daarvan een landelijk pakket met toetsingsinstrumenten en trainingen.
- Themadagen op specifieke onderwerpen in samenwerking met organisaties met specifieke deskundigheid.

De verschillende deelprojecten van dit verbeterplan leveren input voor het trainingsprogramma voor de medewerkers. Daarnaast zijn er nog andere projecten waaruit input kan komen.

In het trainingsprogramma komen onderdelen die specifiek betrekking hebben op het werken met in het buitenland geboren vrouwen. De onderdelen zijn gericht op intercultureel werken, op kennisverhoging van de wet- en regelgeving betreffende vreemdelingen en het toepassen van niet-talige methodieken en interventies.

#### *Resultaat*

Een beroepsprofiel voor medewerkers met een daarop gebaseerd landelijk scholings- en trainingsprogramma.

<b>Deelproject</b>	<b>DESKUNDIGHEIDSBEVORDERING</b>
<b>Projectleider</b>	Federatie Opvang (i.s.m. de Vrouwenopvang)
<b>Probleemstelling</b>	Er is nu geen landelijk systeem om alle nieuwe kennis, inzichten en beleid bekend te maken bij de medewerkers en hen te trainen op vaardigheden.
<b>Doel</b>	Medewerkers en organisaties werken professioneel met specifieke deskundigheid van de doelgroepen en de problematieken die daarbij spelen.
<b>Resultaat</b>	Beroepsprofiel met overzicht van competenties en een opleidingsprofiel. Medewerkers van de vrouwenopvang beschikken over de voor het werk benodigde competenties. In de relevante MBO en HBO opleidingen zijn de competenties opgenomen in de eindtermen.
<b>Producten</b>	Een beroepsprofiel met overzicht van competenties. Een op de medewerkers gericht trainingspakket voor bijscholing en een CV voor opleidingen.
<b>Werkwijze</b>	Themadagen, uitwisselingprogramma in de keten, workshops.
<b>Partners</b>	Judith Wolf, Movisie, Lectoraat Valkenhorst, ZonMW, HBO raad, migrantenorganisaties, MBOraad tbv aanpassing SPW opleiding etc
<b>Relatie met andere deelprojecten</b>	In elk deelproject zitten elementen van deskundigheidsbevordering en uit ieder project komt informatie naar voren die voor medewerkers toegankelijk moet worden gemaakt om te kunnen gebruiken in de dagelijkse praktijk.
<b>Relatie Maat en Baat</b>	Hulp en begeleidingstrajecten beter laten aansluiten op de vraag. Medewerkers mee inzicht geven in de belevingswereld van de vrouwen.



## 4.6 Sociale activering / Toeleiding arbeid / Dagbesteding

### Maat en Baat

"De arbeidsparticipatie is laag." [pag 31]

"Vrouwen zijn zeer laag opgeleid; 40 tot 50 % heeft geen of uitsluitend lager onderwijs genoten." [pag 31]

"Vrouwen zijn ronduit ontevreden over hun financiële situatie." [pag 31]

"Rond de 60 % wil hulp bij dagbesteding." [pag 48]

"In het oog springen vooral de onvervulde zorgbehoeften in de crisisopvang, met name bij huisvesting (45%), dagbesteding (40%) en financiën (28%)." [pag 74]

"...inkomen, betaalbare huisvesting en werk worden wel beschouwd als kritische succesfactoren bij het verlaten van een mishandelende partner." [pag 168]

### *Probleem*

Cliënten in de vrouwenopvang hebben veelal geen betaalde baan en hebben door verschillende oorzaken een grote afstand tot de arbeidsmarkt. Een groot deel is laagopgeleid en staat alleen voor de zorg van kinderen.

Inkomen, werk en huisvesting zijn belangrijke factoren die de weerbaarheid van vrouwen versterken. Een gezonde financiële situatie en een sterke sociale structuur werken beschermend en voorkomen dat de vrouwen opnieuw slachtoffer wordt van geweld in een afhankelijkheidsrelatie.

De reguliere hulpverlening in de toeleiding naar arbeid sluit vaak niet goed aan bij de hulpvraag en de situatie van de cliënten in de vrouwenopvang.

### *Doelstelling*

Cliënten van de vrouwenopvang ontvangen hulp bij het vinden van een zinvolle dagbesteding voor tijdens de opvang periode en voor de periode daarna. De vrouwen ontvangen hulp bij het oriënteren op de arbeidsmarkt en opleidingsmogelijkheden. De hulpverlening van de vrouwenopvang sluit nauw aan op de reguliere hulpverlening in toeleiding naar de arbeidsmarkt (goede doorverwijzing).

### *Werkwijze*

Ook in dit project wordt optimaal gebruik gemaakt van de ervaringen in de praktijk, zowel binnen de vrouwenopvang als daarbuiten. In samenwerking met deskundigen wordt een passende methode ontwikkeld.

### *Resultaat*

Het resultaat van dit project is dat elke vrouwenopvang hulp aan de vrouwen biedt bij het vinden van een zinvolle dagbesteding conform een landelijk ontwikkelde methode. De cliënten worden doorverwezen naar de reguliere hulpverlening conform centraal gemaakte afspraken.

Deelproject	TOELEING ARBEIDSMARKT
Projectleider	Federatie Opvang (i.s.m. de Vrouwenopvang)
Probleemstelling	De hulpverlening bij het vinden van een geschikte dagbesteding is onvoldoende.
Doel	Activering van de vrouwen in de opvang en voor de periode daarna.
Resultaat	Vrouwen in de opvang krijgen passende hulp bij het vinden van dagbesteding voor de periode in de opvang en daarna.
Producten	<ul style="list-style-type: none"> <li>▪ Methodiek voor activering in de opvang</li> <li>▪ Methodiek voor het toeleiden van vrouwen naar specifieke hulpverlening gericht op participatie in de arbeidsmarkt.</li> </ul>
Werkwijze	Inventariseren van de bestaande methoden in de opvang en daarbuiten. Selectie van de succesbepalende factoren en ontwikkeling van een passende methodiek.
Relatie Maat en Baat	De vrouwen in de opvang zijn vaak sociaal economische zwak. Het verbeteren van hun positie maakt hen weerbaar en de sociale structuur biedt bescherming. De kans om weer slachtoffer te worden van huiselijk geweld is kleiner.

## 5. Aandachtsgebieden in de context van de vrouwenopvang

### Maat en Baat:

"(..) speelt de moeizame toegang tot lokale voorzieningen zowel vrouwen als werkers vaak parten. Denk aan gehanteerde intakecriteria en aan bijvoorbeeld lange wachttijden en wachtlijsten." [pagina 172]

### Actiepunt

"Drempels slechten bij maatschappelijke instanties en gespecialiseerde hulpverlening door het maken van landelijke afspraken over toegankelijkheid en beschikbaarheid van aanbod voor mishandelde vrouwen en hun kinderen die in de opvang verblijven (vastleggen in normdocument)." [pagina 172]

### *Beschikbaarheid Hulpverlening*

Veel vrouwen en kinderen hebben meer of langer hulp nodig dan de vrouwenopvang kan bieden. Vaak is het nodig om cliënten door te verwijzen naar gespecialiseerde (vervolg-) hulpverlening. Uit onderzoek en uit de praktijk blijkt dat er problemen spelen bij de (tijdige) beschikbaarheid en toegankelijkheid van deze hulpverlening. Bovendien zijn er problemen met de inhoudelijke aansluiting van de hulpverleningstrajecten, doordat er verschillen zijn in uitgangspunten en zorgvisie (niet passend, niet snel en niet goed). Voor de cliënt betekent dit dat de uitvoering van het plan stagneert en dat de transitiefase niet optimaal verloopt (niet goed). Hierdoor worden de problemen onvoldoende opgelost en is er een groot risico op terugval. De verbetering van de inhoudelijke aansluiting is onderdeel van de deelprojecten in hoofdstuk 4.

Het daadwerkelijk doorverwijzen van cliënten gebeurt veelal in een lokale, regionale context. De gemeenten hebben een belangrijke regierol in het bepalen van de onderlinge verhoudingen en samenwerkingsrelatie. Soms in combinatie met andere overheden (zoals de provincie bij jeugdzorg). Ook in deze context staat de cliënt centraal. Vanuit het perspectief van de cliënt wordt bekeken welke hulp noodzakelijk is. De gemeenten en de

lokale partijen hebben een grote mate van beleidsvrijheid nodig om goed in te spelen op de specifieke behoeften en maatwerk te kunnen bieden.

Landelijk is er wet- en regelgeving, zijn er kaders en kunnen er samenwerkingsafspraken zijn. De activiteiten in dit verbeterplan richten zich op die landelijke kaders en afspraken. De aandacht richt zich op het wegnemen van belemmeringen en het bevorderen van goede lokale samenwerking. De regie ligt bij het ministerie van VWS.

Ook in dit hoofdstuk ligt de focus op het bewerkstelligen van:  
**“Snelle, goede en passende hulpverlening”.**

### **Clusters van Aandachtsgebieden:**

#### **5.1 Aansluiting op specialistisch hulp**

- A. GGZ Hulp
- B. Jeugdhulpverlening

#### **5.2 Hulpverlening cliënten van niet Nederlandse afkomst**

- A. Inburgering
- B. Juridische hulp voor niet Nederlandse vrouwen

#### **5.3 Verbetering van de uitstroom**

### **5.1 Aansluiting op specialistische hulp**

De knelpunten van beperkte beschikbaarheid en onvoldoende aansluiting doen zich voor op de volgende terreinen: GGZ hulp, Jeugdhulpverlening, Juridische hulpverlening en Materiële hulpverlening (waaronder schuldhulpverlening).

Dit plan besteedt alleen aandacht aan de verbetering van (de toegankelijkheid van) de GGZ hulp en Jeugdhulpverlening omdat dit de hoogste prioriteit heeft en omdat beiden om vragen een landelijke afstemming vragen. Op de andere terreinen kunnen de problemen grotendeels oplost worden door lokale / regionale werkafspraken of landelijke afspraken in reguliere overleggen. In de (tussentijdse) evaluatie van het Verbeterplan worden alle aandachtsgebieden meegenomen en worden op deze terreinen acties uitgezet indien dat nodig blijkt.

#### **A. GGZ hulp**

Maat en Baat:

“In de crisisopvang heeft 87% van de vrouwen een post traumatische stress stoornis” [pagina 51]

“Ruim tweederde van de vrouwen in de crisisopvang en de helft van de vrouwen in de vervolgoopvang kampen met een matige of zware depressie.” [pagina 51]

- 73% van de vrouwen wil hulp bij hun psychische gezondheid
- 67% van de vrouwen wil hulp bij hun weerbaarheid. [pagina 68]

Actiepunt:

“Structurele verbindingen maken tussen de vrouwenopvang en de maatschappelijke instanties & gespecialiseerde hulpverlening (GGZ) en samenwerkingsafspraken maken over een verdeling van taken en verantwoordelijkheden...” [pagina 172]

### *Inleiding*

Uit het onderzoek *Maat en baat* blijkt dat veel vrouwen en kinderen in de opvang kampen met psychische problemen. Een groot deel van de vrouwen geeft ook aan behoefte te hebben aan hulp bij deze problemen. De vrouwenopvangcentra zijn toegelaten als AWBZ aanbieder, voor overige behandeling verwijzen zij door naar de GGZ instellingen. De verwijzing verloopt vaak moeizaam. Cliënten worden niet toegelaten of de hulp die zij ontvangen sluit niet goed aan (niet goed, niet snel, niet passend). In de deelprojecten van hoofdstuk 4 betreft de Federatie Opvang de GGZ bij de ontwikkeling van methodieken en instrumenten om zo de inhoudelijke aansluiting te verbeteren.

### *Probleemstelling*

Veel cliënten hebben behoefte aan GGZ hulp maar die is moeilijk toegankelijk en sluit vaak niet goed aan op de hulpbehoefte en op de hulpverlening van de vrouwenopvang

### *Doel*

Vrouwen in de vrouwenopvang met sociaalpsychische of psychiatrische problemen krijgen de juiste hulp tijdens en na hun verblijf.

### *Gewenst resultaat*

Cliënten van de vrouwenopvang ontvangen de GGZ hulp die zij nodig hebben van de vrouwenopvang of van de GGZ. Tussen de vrouwenopvang en GGZ zijn afspraken gemaakt over hulpverlening en overdracht zodat de hulp naadloos op elkaar aansluit.

## **B. Jeugdhulpverlening**

### **Maat en Baat:**

“In de zijlijn van dit onderzoek is enig zicht ontstaan op de situatie van de kinderen in de vrouwenopvang. Hun situatie is, mild uitgedrukt, weinig benijdenswaardig.”  
[pagina 175]

“Door getuige te zijn geweest van het geweld en soms ook door eigen geweldservaringen, zijn de kinderen niet zelden getraumatiseerd (Dijkstra, 2000; Panzer et al., 2000; Vetere & Cooper, 2003).” [pagina 175]

### **Actiepunt**

“Drempels slechten bij maatschappelijke instanties en gespecialiseerde hulpverlening door het maken van landelijke afspraken over toegankelijkheid en beschikbaarheid van aanbod voor mishandelde vrouwen en hun kinderen die in de opvang verblijven (vastleggen in normdocument).” [pagina 172]

### *Inleiding*

Kinderen vormen een belangrijk deel van de doelgroep van de vrouwenopvang. In het deelplan 4.4 “Hulpverlening aan de kinderen” wordt gewerkt aan de verbetering van de hulpverlening van de kinderen in de opvang. Aansluitend kunnen kinderen worden doorverwezen naar Jeugdzorg instellingen. Gewenste jeugdhulpverlening is vaak niet (tijdig) beschikbaar door een lange wachtlister, het provinciale instroombeleid en de gehanteerde zes weken termijn. Bovendien sluit de hulp niet altijd aan op de situatie van het kind of is de hulp onvoldoende systeemgericht. De Vrouwenopvang zou overbruggingszorg moeten kunnen bieden, maar moet daartoe wel gefaciliteerd worden (als jeugdzorg aanbieder of via AWBZ). Hiervoor moeten, samen met Jeugdzorg, ook methoden worden ontwikkeld. Sommige instellingen hebben zelf hulpverlening ontwikkeld vanuit hun jarenlange expertise in het werken met gezinnen en kinderen die huiselijk geweld hebben meegemaakt. Dit zou

een aanvulling moeten/kunnen zijn op het jeugdzorg aanbod en het zou ook overgedragen kunnen worden aan Jeugdzorginstellingen.

Diagnostiek zou veel meer in de Vrouwenopvang gedaan kunnen worden op basis van instrumenten die door Bureau Jeugdzorg worden gehanteerd. Dat maakt indicatiestelling voor hulp aan kinderen sneller en beter. Dit is onderdeel van het deelproject van de Federatie Opvang ter verbetering van de hulpverlening aan kinderen (paragraaf 4.1)

#### *Probleemstelling*

De jeugdzorg is moeilijk toegankelijk en sluit vaak niet goed aan.

#### *Doel*

Kinderen de hulpverlening bieden die zij nodig hebben.

#### *Resultaat in 2011*

Voor elk kind in de opvang is vastgesteld welke hulp nodig is en is de benodigde hulp beschikbaar.

## **5.2 Hulpverlening cliënten van niet Nederlandse afkomst**

Het onderzoeksrapport van *Maat en baat* geeft nadrukkelijk aan dat vrouwen van niet Nederlandse afkomst slechter af zijn dan vrouwen van Nederlandse afkomst.

Ze hebben meer problemen en de hulpverlening sluit minder goed aan. In deze paragraaf daarom twee aandachtsgebieden: Inburgering en Juridische hulp.

Bij het aandachtsgebied Inburgering ligt de nadruk op het leren van de Nederlandse taal en cultuur. Hierdoor wordt het hulpverleningstraject beter. De vrouwen zijn dan beter in staat om hun vraag te formuleren zodat de hulpverlening daar beter op kan aansluiten (goede en passende hulpverlening). Hun sociale positie versterkt erdoor, ze worden weerbaarder en zijn beter in staat om een zelfstandig bestaan op te bouwen.

Bij het verbeteren van de (toegankelijkheid tot) juridische hulp gaat het er om dat vrouwen de ondersteuning krijgen die ze nodig hebben (goede hulp). Daarnaast verbetert het de uitstroom (snelheid); ze komen pas in aanmerking voor een woning als ze een (zelfstandige) verblijfsvergunning hebben.

### **A. Inburgering**

#### **Maat en Baat**

“Vrouwen geven zonder uitzondering aan graag de Nederlandse taal te willen leren.”  
[pagina 87]

“Vrouwen raken verdwaald in de Nederlandse bureaucratie. In het bijzonder geldt dit voor vrouwen van niet Nederlandse herkomst. Ingewikkelde wetten en regels bepalen dikwijls het onzekere perspectief” [pagina 83]

“Vaak ontstaan er misverstanden over afspraken die met taal te maken hebben.”  
[pagina 83]

“In het buitenland geboren vrouwen hebben significant meer zorgbehoeften dan in Nederland geboren vrouwen” [pagina 67]

54% is niet-westerse allochtoon; 44% 1<sup>e</sup> generatie en 10% 2<sup>e</sup> generatie. [pagina 167]

### *Inleiding*

Cliënten van niet-Nederlandse afkomst hebben het vaak nog moeilijker in de vrouwenopvang dan cliënten van Nederlandse afkomst. Doordat ze onbekend of niet voldoende bekend zijn met de Nederlandse taal en cultuur is het voor hen nog moeilijker om duidelijk te maken welke hulpbehoeften ze hebben. Ideeën over hulpverlening kunnen sterk verschillen tussen cliënten en hulpverleners. Om de medewerkers en de cliënten nader tot elkaar te laten komen is inzet van beide kanten nodig; De methodieken en werkwijze van de medewerkers beter aan laten sluiten bij dit deel van de doelgroep (in de deelprojecten van hoofdstuk 4) en inzetten op betere inburgering van de vrouwen. Nu blijkt dat niet alle vrouwen die in de opvang komen hebben deelgenomen aan de (verplichte) inburgeringscursus. Daarnaast blijkt het voor de vrouwen in de opvang moeilijk om aan een inburgeringscursus mee te doen.

### *Probleemstelling*

In het buitenland geboren vrouwen spreken vaak nauwelijks Nederlands en zijn onvoldoende bekend met de Nederlandse cultuur. Dit bemoeilijkt het hulpverleningsproces.

### *Doel*

Verbetering van de positie van in het buitenland geboren vrouwen.

### *Gewenst resultaat*

Alle vrouwen hebben deelgenomen aan de verplichte inburgeringslessen. Vrouwen hebben de mogelijkheid om ook tijdens de opvangperiode inburgeringslessen te volgen in de gemeente waar ze in de opvang verblijven.

## **B. Juridische hulp voor niet Nederlandse vrouwen**

### **Maat en Baat**

“Uit de groepsinterviews met vrouwen blijkt dat werkers niet altijd goed op de hoogte zijn van (snel veranderende) wet- en regelgeving bij bijvoorbeeld verblijfsvergunningen.” [pagina 83]

“Vrouwen raken verdwaald in de Nederlandse bureaucratie. In het bijzonder geldt dit voor vrouwen van niet Nederlandse herkomst. Ingewikkelde wetten en regels bepalen dikwijls het onzekere perspectief.” [pagina 83]

“Werkers geven aan dat al het regelwerk – regelen van een verblijfsstatus, aanvragen bijstand, doen van aangifte enzovoort, enzovoort - hen bijzonder veel tijd kost, en er dagdelen mee heen gaan om de juiste persoon te bereiken.” [pagina 101]

### **Actiepunt**

“Toegankelijk maken voor werkers van (veranderingen in) belangrijke wet- en regelgeving door de inzet van (super) specialisten die voor alle vrouwenopvang beschikbaar zijn.” [pagina 173]

### *Inleiding*

Uit *Maat en baat* blijkt dat vrouwen met een niet Nederlandse achtergrond vaak verstrikt raken in de ingewikkelde wet- en regelgeving in Nederland. Zij zijn onbekend met de regels omtrent scheiding, toewijzing van de kinderen, het regelen van een straatverbod, eisen van een schadevergoeding of recht op uitkering of juridische bijstand. Daarbij heeft een deel van de vrouwen te maken met een onzekere verblijfsstatus. Dit maakt hen extra kwetsbaar en geeft een onzeker toekomst perspectief. Ook voor de medewerkers van de vrouwenopvang

blijkt het moeilijk om de vrouwen hier goed in te ondersteunen omdat ook zij moeilijk wegwijis kunnen worden in de (veranderende) wet- en regelgeving omtrent het verkrijgen van verblijfsvergunningen.

De toegankelijkheid tot goede laagdrempelige juridische hulp is vaak een probleem (geen goede hulp). De medewerkers van de vrouwenopvang zijn veel tijd kwijt om dit te ondervangen. Daarbij ontbreekt het vaak aan de specifieke deskundigheid op complexe materie. De hulpverlening is altijd gecompliceerd en omvat een grote hoeveelheid aan bureaucratische rompslomp. Vaak is de verblijfsduur van deze vrouwen in de opvang veel langer dan voor het hulpverleningsproces gezond is (niet snel).

#### *Probleemstelling*

De juridische hulpverlening aan in het buitenland geboren vrouwen is onvoldoende. De materie is tijdrovend en complex voor de medewerkers waardoor het hulpverleningsproces zwaar wordt belast (niet goed). Daarnaast stagneert de uitstroom doordat vrouwen niet in aanmerking komen voor een woning als ze nog geen verblijfsvergunning hebben (niet snel)

#### *Doel*

- Kennis ontsluiten voor vrouwen en medewerkers over veranderende wet- en regelgeving bijvoorbeeld over verblijfsvergunningen.
- Juridische ondersteuning van vrouwen bij verblijfsrechtelijke procedures en andere problemen zoals echtscheiding, toewijzing van de kinderen of bij een civiele of strafrechtelijke procedure tegen de pleger van huiselijk of eengerelateerd geweld.
- Verkorten van de verblijfsduur in de opvang door het wegnemen van hindernissen bij uitstroom.

#### *Gewenst resultaat*

Beschikbaarheid van kennis en juridische ondersteuning voor niet in Nederland geboren vrouwen. En een snelle doorstroom van alle vrouwen van niet Nederlandse afkomst, ook degene die een verblijfsvergunning hebben aangevraagd.

### **5.3 Verbetering van de huisvesting na de opvang**

#### **Maat en Baat**

“Onderzoek naar factoren die samenhangen met stagnaties in de door- en uitstroom in de vrouwenopvang en naar middelen en maatregelen om die stagnaties te helpen doorbreken.” [pagina 175]

“Het probleem (van geringe uitstroom) loopt namelijk uiteen van het niet beschikbaar zijn van woningen voor vrouwen, tot het meer dan voorheen in de opvang herbergen van vrouwen die door een gebrek aan competenties niet in staat zijn zich zelfstandig in de samenleving staande te houden, en tot bijvoorbeeld het langdurige verblijf van vrouwen zonder verblijfsvergunning.” [pagina 175]

“Sociale steun kan direct beschermend werken tegen toekomstig geweld en indirect vrouwen meer mogelijkheid geven tot het gebruik van bronnen en strategieën.” [pagina 168]

- 91% van de vrouwen wil hulp bij het zoeken van huisvesting [pagina 68]

#### *Inleiding*

De doelgroep heeft behoefte aan opvang omdat ze zich niet meer veilig voelen in het huis

waar ze tot dan toe woonden. Tijdens de opvangperiode wordt de vrouw ondersteund bij het nemen van een besluit over haar toekomst. Zij en haar partner of familie kunnen begeleiding krijgen om te proberen weer bij elkaar te gaan wonen zonder geweld. Als ze niet terug wil of kan, zal zij op zoek moeten gaan naar zelfstandige woonruimte. De meeste vrouwen willen hier ondersteuning bij.

Met de gemeenten en Aedes zijn op papier goede afspraken gemaakt over het beschikbaar stellen van woningen aan de vrouwen uit de opvang. In de praktijk blijkt dit niet altijd goed te werken en wordt in de gemaakte afspraken onvoldoende rekening gehouden met de landelijke functie van de vrouwenopvang. Vrouwen komen vaak door toeval terecht in een bepaalde gemeente: omdat daar plaats is in de vrouwenopvang en/of omdat het ver genoeg is van partner of familie om zich veilig te voelen. Volgens de afspraken komt ze alleen in die gemeente in aanmerking voor een urgentieverklaring. Terwijl het al moeilijk genoeg is om een nieuwe start te maken en zij graag ergens wil gaan wonen waar ze netwerkcontacten heeft die haar hierbij kunnen ondersteunen. Uit onderzoek<sup>5</sup> blijkt dat vrouwen met ondersteunende mensen in hun directe omgeving minder kans lopen opnieuw te worden mishandeld.

Een apart probleem speelt voor de vrouwen die een aanvraag hebben lopen voor een (zelfstandige) verblijfsvergunning. In sommige gemeenten kunnen zij tijdens de procedure al in aanmerking komen voor een woning. In andere gemeenten komen ze pas in aanmerking als ze een positieve beschikking hebben op de aanvraag voor een verblijfsvergunning. De verblijfsduur in de opvang kan daardoor langer duren dan wenselijk. De vrouw herstelt minder goed en het frustreert een goede en snelle start van de transitiefase.

Een aparte categorie vormen de vrouwen die slachtoffers zijn van mensenhandel. Zij mogen in Nederland verblijven gedurende het strafrechtproces tegen de daders. Zij hebben echter geen recht op een woning en verblijven daardoor soms jaren in de opvang. Een zeer onwenselijke situatie voor de vrouwen die het betreft en voor de overige vrouwen in de opvang. Hier is sprake van oneigenlijk gebruik van de vrouwenopvang omdat het meer als woonfunctie wordt gebruikt dan als kortdurende opvang met intensieve hulpverlening.

#### *Probleemstelling*

In sommige situaties komen vrouwen niet in aanmerking voor een woning of voor urgentie waardoor de verblijfsduur in de opvang ongewenst lang duurt. De vrouw kan alleen in de gemeente waar de opvang is, een urgentie krijgen.

#### *Doel*

Voldoende huisvestingsmogelijkheden voor de vrouwen uit de opvang (goede uitstroom)

#### *Gewenst resultaat*

Er zijn goede landelijk afspraken die worden nagekomen zodat iedere vrouw snel een woning heeft in een plaats waar zij een goede basis heeft voor een nieuw bestaan. Voor vrouwen die niet zelfstandig kunnen wonen is aangepaste huisvesting of opvang beschikbaar.

## 6. Beschrijving hulpverlening Vrouwenopvang

De vrouwen die slachtoffer zijn van geweld en opvang nodig hebben, verkeren in een crisissituatie met veel onzekerheden. Het is vaak onduidelijk wat ze kunnen verwachten en welke opties ze hebben. De vrouwenopvang kan hierin ondersteunen door duidelijk te maken wat de vrouwen van de opvang kunnen verwachten en wat er van de vrouwen zelf verwacht wordt. De duidelijkheid biedt zekerheid en maakt het ook mogelijk om een goede keuze te maken. Voor deze duidelijkheid is het ook nodig dat de vrouwenopvang overall min of meer het zelfde biedt in de basis en dat duidelijk is welke vrouwenopvang daarnaast nog extra

---

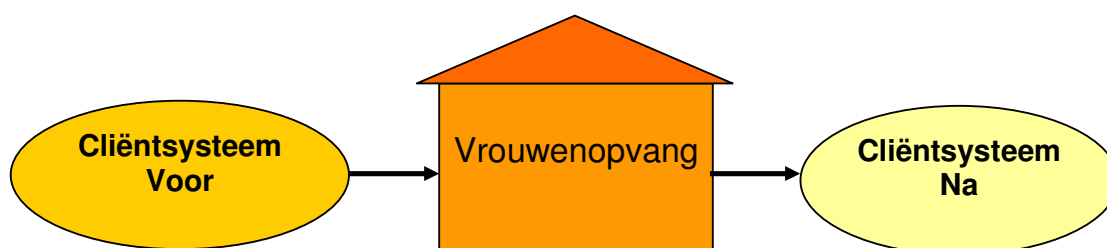
<sup>5</sup> Uit het onderzoek 'Maat en baat' en het 'Vervolg op de vrouwenopvang', o.a. op pagina 59.



diensten biedt of gespecialiseerd is in bepaalde hulpverlening (bijvoorbeeld opvang van tienermoeders). Een omschrijving van de basishulpverlening die iedereen biedt en een overzicht van de plusvarianten. Hoe beter de opvang in beeld is, hoe overzichtelijker dat is voor de doelgroep en de hulpverleners die hen verwijzen naar de opvang.

Gemeenten zijn vanuit de WMO verantwoordelijk voor het totaal pakket aan hulpverlening dat beschikbaar is in hun gemeente. Zij subsidiëren de vrouwenopvang en andere hulpverlenende instanties. Om de afstemming goed te kunnen regisseren is voor de gemeenten noodzakelijk dat zij duidelijk hebben welke hulp en begeleidingstrajecten zij precies bij de vrouwenopvang kunnen inkopen en welke resultaten zij daarvan mogen verwachten.

Om aan beide wensen tegemoet te komen is het van belang dat er een goede beschrijving komt van de beschikbare hulpverlening. Bijvoorbeeld in de vorm van een producten- en dienstenbeschrijving. Het gaat dan om een beschrijving van hulpverlening die de vrouwenopvang kan bieden. Of de hulpverlening in een individuele situatie ook geboden moet worden, wordt natuurlijk per persoon bekeken. Het individuele hulpverleningsplan is altijd maatwerk en bevat hulpverlening die door de vrouwenopvang kan worden geboden in combinatie met hulpverlening die door anderen geboden kan worden.



Figuur 5

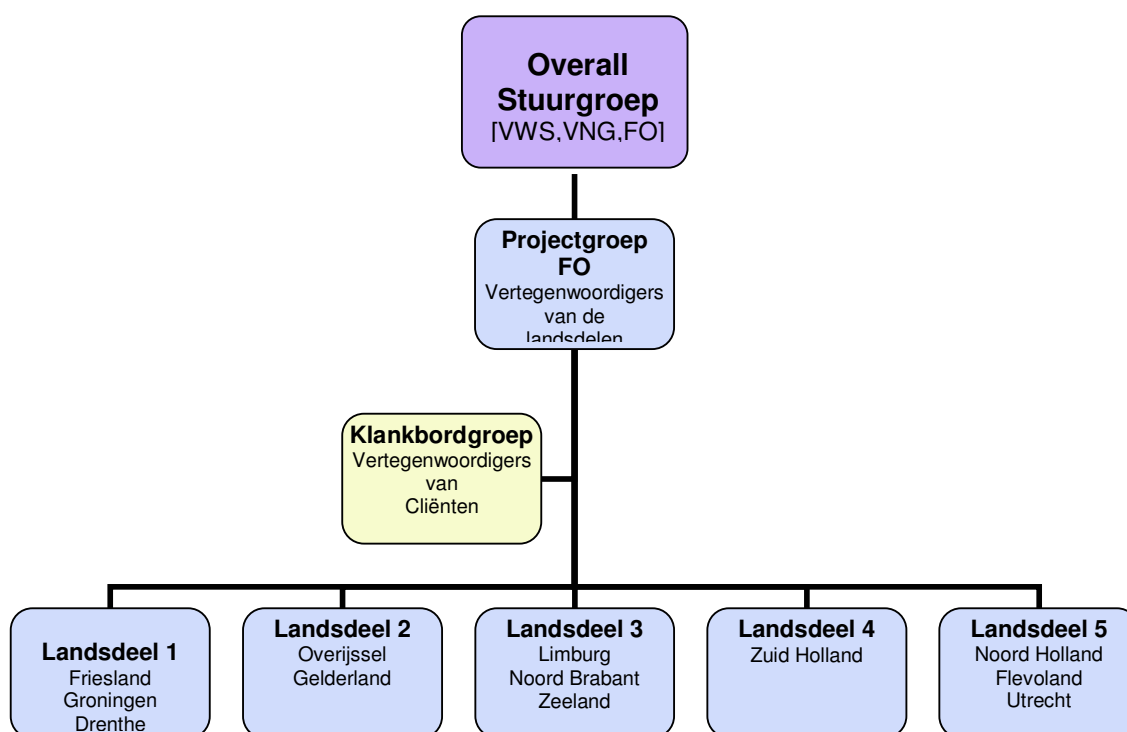
Deelproject	Hulpverlening VO (producten- en dienstenbeschrijving)
<b>Projectleider</b>	Federatie Opvang (i.s.m. de Vrouwenopvang)
<b>Probleemstelling</b>	Voor de doelgroep, gemeenten en samenwerkingspartners is het niet altijd duidelijk wat zij van de vrouwenopvang kunnen verwachten, welke resultaten zij bereiken. Voor de cliënten is het niet altijd duidelijk wat er van hen verwacht wordt.
<b>Doel</b>	Duidelijkheid in de hulpverlening die de vrouwen opvang kan bieden.
<b>Resultaat in 2011</b>	Alle centrumgemeenten hebben een diensten- producten klapper van de vrouwenopvang ontvangen. Alle verwijzers (hulpverlening en politie) hebben een diensten- productenklapper ontvangen en folders om aan de vrouwen te geven.
<b>Producten</b>	Een landelijke diensten en producten klapper en mogelijk een opvangvademecum. Landelijke folder voor de cliënten met informatie over wat zij kunnen verwachten en wat er van haar verwacht wordt.
<b>Werkwijze</b>	In het eerste deel van het project wordt de werkwijze bepaald door de opdrachtnemers.
<b>Partners</b>	Alle verwijzers, Movisie.

## 7. Projectstructuur

Het ministerie van VWS financiert het Verbeterplan Vrouwenopvang. Het ministerie van VWS, de Federatie Opvang en de VNG zijn lid van de stuurgroep als belangrijkste belanghebbenden. Andere partijen zijn lid van de stuurgroep voor de duur van het deelproject waar zij bij betrokken zijn of langer als hun expertise nog in de stuurgroep nodig is. Het ministerie van VWS bepaalt de samenstelling van de stuurgroep en stelt een onafhankelijk voorzitter aan. In de stuurgroep komt de voortgang van de uitvoering van het verbeterplan op hoofdlijnen aan de orde: zowel de projecten beschreven in hoofdstuk 4 en 6, als de aandachtspunten beschreven in hoofdstuk 5.

De Federatie Opvang werkt daarnaast met een interne projectstructuur waarin de landsdelen een belangrijke functie vervullen (zie onderstaand schema).

Voor de duur van het verbeterproject wordt een klankbordgroep ingesteld die is samengesteld uit (vertegenwoordigers van) cliënten van de vrouwenopvang. De projectgroep bepaalt de samenstelling van de klankbordgroep.



Figuur 6

### Cliëntparticipatie

In het hele verbeterplan staat de cliënt centraal, met als uitgangspunt de cliënten die aan het woord zijn geweest in het onderzoek *Maat en baat*. De hulpverlening van de vrouwenopvang moet beter gaan aansluiten bij de hulpvraag c.q. hulpbehoefte van de vrouwen. Het is daarom van belang om tijdens de uitvoering van het verbeterplan op landelijk en lokaal niveau contact te onderhouden met cliënten en hun mening mee te nemen in de ontwikkelingen. Dit kan op verschillende manieren, zoals hieronder genoemd.

De Federatie Opvang vraagt tevens advies aan de Landelijke Federatie Cliëntenparticipatie over de vraag op welke wijze ze beleidsparticipatie landelijk verder vorm en inhoud kan geven.

### *De klankbordgroep*

Door cliënten en ex-clieënten te vragen deel te nemen aan de klankbordgroep kunnen zij direct hun mening geven op de plannen, concepten en producten. De stuurgroep neemt de mening van de klankbordgroep mee in haar besluiten.

De Federatie Opvang benadert (ex-)clieënten via de cliëntenraden van de vrouwenopvang en via organisaties die de doelgroep vertegenwoordigen. De stuurgroep beslist uiteindelijk over de samenstelling.

### *Cliëntparticipatie, toepassen methodieken en instrumenten*

Lokaal heeft de vrouwenopvang goede ervaring met de methode “werken aan wensen”. Dit is een methode waarmee de ervaringen van allerlei gebruikers van voorzieningen tijdens groepsbijeenkomsten worden omgezet in concrete wensen en pluspunten. Op basis daarvan ontstaat een helder beeld van de ervaren kwaliteit van de voorziening en kunnen afspraken over verbeteringen worden gemaakt. In de deelplannen bekijkt de Federatie op welke onderdelen de methode landelijk toegepast zou kunnen worden. De Federatie vraagt hierbij advies aan Movisie en aan de Landelijke Federatie Cliëntenparticipatie. Daarnaast zoekt de Federatie Opvang naar methoden en instrumenten die gebruikt worden in het kader van de WMO of waar goede ervaring mee is opgedaan in andere sectoren.

### **Aandachtspunten**

Tijdens de uitvoering van het project zal er continue aandacht zijn voor de in hoofdstuk 5 genoemde aandachtspunten en de – nu nog niet voorziene – maatschappelijke ontwikkelingen die van invloed kunnen zijn op het Verbeterplan en de verschillende deelprojecten.

In 2008, maar met name de jaren 2009, 2010 en 2011 zal in dit kader aandacht besteed worden aan:

- Inventarisaties voor probleemverheldering,
- inventarisaties en analyse op oplossingsrichtingen,
- afstemming met Landsdelen.

### **Internationale context**

De Federatie Opvang wil bij het ontwikkelen van instrumenten en methodieken optimaal gebruik maken van bestaande (wetenschappelijke) inzichten en ervaringen uit de praktijk. Zowel in de nationale als in de internationale context. In de wetenschappelijke context wordt internationaal onderzoek betrokken door de wetenschappers. Aanvullend daarop is het nodig om praktijkkennis en -ervaring uit andere landen toegankelijk te maken.

De meest effectieve wijze is uitwisseling van medewerkers in de vorm van werkbezoeken en korte stages. Het ligt voor de hand om dit in Europees verband op te pakken omdat zodoende ook gewerkt kan worden aan Europese harmonisatie en aan het oplossen van problemen die om een bovennationale aanpak vragen. De Federatie Opvang ontwikkelt hiervoor een plan en legt hiertoe contacten met Europese organisaties. In 2011 is een internationale uitwisselingsconferentie voorzien.

Daarnaast neemt de projectleider van het Verbeterplan deel aan internationale conferenties die in het teken staan van uitwisseling van kennis en ervaring bij de vrouwenopvang en / of de aanpak van huiselijk geweld.

### **Wetenschappelijke context en themadagen**

Zoals in de inleiding is aangegeven zijn er meerdere ontwikkelingen in de wetenschappelijke context: “Het Kenniscentrum Opvang & OGGZ: Speerpunt Huiselijk Geweld” in samenwerking met Prof. dr. J. Wolf, Bijzonder lectoraat Valkenhorst “Vrouwenopvang en huiselijk geweld” met Dr. S. Dijkstra, Samenwerking met architect M. Wagenaar, de leerstoel Maatschappelijke zorg aan het UMC st Radboud, sectie maatschappelijke opvang en vrouwenopvang en het Kennisprogramma Maatschappelijk opvang van ZonMW.

Al deze instanties doen onderzoek en ontwikkelen producten en methodieken. Het is zaak om al deze ontwikkelingen goed op elkaar af te stemmen en de resultaten beschikbaar te

maken voor de medewerkers in de opvang. Het coördinatiepunt hiervoor ligt bij de Federatie Opvang. Daar is duidelijk welke behoefte er is bij de instellingen en daar kunnen de nieuwe inzichten en ontwikkelingen vanuit de wetenschap direct een plaats krijgen in de ontwikkeling van landelijke kaders en methodieken.

De Federatie opvang zorgt ervoor dat relevante kennis toegankelijk is voor de medewerkers, onder andere via de website. In het kader van het Verbeterplan Vrouwenopvang organiseert de Federatie Opvang themadagen voor kennisuitwisseling en ontmoeting tussen medewerkers van de vrouwenopvang en wetenschappers of kennisdragers.

### **Eindevaluatie en uitloop**

Aan het einde van het project zal er in afstemming met partners een plan van aanpak voor evaluatie en afronding door de Federatie Opvang opgesteld worden.

Op dit moment is de gedachte om dat als volgt in te vullen:

- Het organiseren van evaluatierondes in de landsdelen en bij de centrumgemeenten.
  - Het organiseren van evaluatierondes bij ketenpartners en andere betrokkenen.
  - Het organiseren van een slotconferentie voor alle betrokken partijen: vrouwenopvang, centrumgemeenten, VNG, ministeries, FO en externen die betrokken zijn geweest.
  - Het opstellen van een eindrapport.
-

## Bijlage 1 Ontwikkelingen

### Uitbreiding van de hulpverlening

- Veel instellingen die vrouwenopvang bieden, hebben hun dienstenpakket uitgebreid met preventie activiteiten, ambulante hulpverlening en met Advies- en Steunpunten Huiselijk geweld (ASHG's).
- Diversiteit en specialisaties in de opvang waardoor meer maatwerk in zorg en begeleiding geboden kan worden.
- De instellingen zijn toegelaten als zorginstelling in het kader van AWBZ en enkelen hebben ook aanbieder in de Jeugdzorg.
- Verbreding van de doelgroep door zich niet alleen te richten op vrouwen maar ook op kinderen, partners en andere betrokkenen. Daarnaast wordt ook (ambulant) hulp verleend aan mannelijke slachtoffers van huiselijk geweld of eengerelateerd geweld.

### Versterking van onderlinge samenwerking en ketensamenwerking

- De samenwerking tussen hulpverlening, politie en justitie in de keten aanpak Huiselijk geweld en eengerelateerd is verbeterd en vastgelegd.
- Landelijke samenwerking van de Vrouwenopvang in projecten: Drempels weg, Vrouwenopvang nieuwe stijl (VONS).
- Samenwerking en overlegstructuur van de vrouwenopvang per landsdeel<sup>6</sup>.
- Samenwerking in pilots en projecten met verschillende thema's en partners. Zoals de pilots Tijdelijk huisverbod, pilots Eengerelateerd geweld en G4 plannen.

### Verbetering van de toegankelijkheid en de kwaliteit van (de hulpverlening in) de opvang

- Er is een landelijk kwaliteitskader Opvang (HKZ). De instellingen bereiden zich voor op certificering.
- Resultaten van Drempels weg: Landelijk dekkend netwerk van noodplaatsen, Meldpunt open plaatsen, Risicoscreeningsinstrument, Veiligheidsvisie, Beleidskader instroom.

### Samenwerking op wetenschappelijk terrein:

- Een tiental instellingen met vrouwenopvang heeft het initiatief genomen voor het opzetten van een "Kenniscentrum Opvang & OGGZ: Speerpunt Huiselijk Geweld" in samenwerking met Prof. dr. J. Wolf.
- Vrouwenopvang Valkenhorst en de Avans Hogeschool in Breda hebben een bijzonder lectoraat opgericht "Vrouwenopvang en huiselijk geweld". Dr. S. Dijkstra, psycholoog, is aangesteld als lector om nader onderzoek te doen.
- Ondersteuning van de leerstoel Maatschappelijke zorg aan het UMC st Radboud, sectie maatschappelijke opvang en vrouwenopvang.
- Samenwerking en uitwisseling met o.a. Movisie, ZonMW (ontwikkeling kennisprogramma), en de Universiteit Tilburg: R. Römkens, senior onderzoeker veiligheidsvraagstukken

---

<sup>6</sup> Voor de samenwerking- en overlegstructuur is Nederland verdeeld in 5 Landsdelen: 1. Friesland, Groningen en Drenthe, 2. Overijssel en Gelderland, 3. Limburg, Noord Brabant en Zeeland, 4. Zuid Holland, 5 Noord Holland, Flevoland en Utrecht.

Bijlage 2  
Overall planning

	2008				2009				2010				2011				2012				
	1 <sup>e</sup>	2 <sup>e</sup>	3 <sup>e</sup>	4 <sup>e</sup>	1 <sup>e</sup>	2 <sup>e</sup>	3 <sup>e</sup>	4 <sup>e</sup>	1 <sup>e</sup>	2 <sup>e</sup>	3 <sup>e</sup>	4 <sup>e</sup>	1 <sup>e</sup>	2 <sup>e</sup>	3 <sup>e</sup>	4 <sup>e</sup>	1 <sup>e</sup>	2 <sup>e</sup>	3 <sup>e</sup>	4 <sup>e</sup>	
4.1	Opstartfase	Ontwikkelfase			Implementatiefase								Evaluatiefase						Uitloop en		
4.2		Ontwikkelfase			Implementatiefase								Evaluatiefase								
4.3		Onderzoek VWS	Planfase		Ontwikkelfase						Implementatiefase		Evaluatiefase								
4.4		Ontwikkelfase			Planfase		Implementatiefase								Evaluatiefase						
4.5 A		Doorlopend																			overall
4.5 B								Planfase		Ontwikkelfase				Implementatiefase		Evaluatiefase					
4.6								Planfase		Ontwikkelfase				Implementatiefase				Evaluatiefase			
5		Wegnemen landelijke belemmeringen				Implementatie kaders en landelijke afspraken								Evaluatie en bijstelling				evaluatie			
6		Planfase		Ontwikkelfase						Implementatiefase				Evaluatie							