

Waarom gaan de buurkinderen naar een andere school?

Tegenwoordig kiezen mensen niet meer zozeer op basis van functionele waarden, maar steeds meer op psychosociale waarden. Auto's zijn bijvoorbeeld qua functionaliteiten min of meer gelijk aan elkaar, en dus wordt de afweging of een bepaald type auto bij de eigen identiteit en karakter past. Wordt het een sportieve statusgevoelige auto, een auto met een goede prijs-kwaliteitverhouding, een bijzondere oldtimer of juist een praktische gezinsbak? Zo werkt het ook als een keuze voor een school voor de kinderen gemaakt moet worden. Vroeger ging je gewoon naar de christelijke, openbare of katholieke school zo dicht mogelijk in de buurt.

Tekst Marieke Ruijzing

Afstand blijft een belangrijk criterium, maar het kiezen van een school is vooral heel persoonlijk geworden. Wat de burens een geschikte school vinden voor hun kind, hoeft niet de beste school voor jouw kindje te zijn. Kies je bijvoorbeeld voor een openbare school, of een school met een bepaalde geloofsovertuiging? Sluit de Montessorischool beter aan of lijkt de vrije school de beste keuze? Wil je een gestructureerde omgeving voor je kind met duidelijke opdrachten of vind je het belangrijk dat de nadruk ligt op ontplooiing van zijn of haar creatieve talenten en sociale vaardigheden? Moet de school een kloppend hart in de wijk zijn of liever aan de rand van de wijk staan met een goede

'kiss en ride' voorziening? Het aanbod is de laatste jaren steeds uitgebreider geworden, iedere school heeft zijn unieke concept en de onderlinge concurrentie is van alledag. Scholen willen graag een eigen identiteit uitdragen. Ouders bezoeken tegenwoordig diverse scholen voordat ze een keuze maken. De afwegingen, die ze daarbij maken, gaan een stuk verder dan alleen de afstand van hun huis tot de school en de levensbeschouwelijke grondslag.

Verskillende oudertypen

Waarom past de ene school beter bij het kind van je buurman en de andere beter bij jouw kind? Wat zijn die psychosociale overwegingen precies en hoe verschilt dat van mens tot mens? Welke typen ouders zou je daarbij kunnen onderscheiden? Onderzoeken adviesbureau SmartAgent is gespecialiseerd in het achterhalen van de intrinsieke motieven en drijfveren van consumenten. De vraag die zij zich daarbij stellen: Wat drijft de consument om een bepaalde keuze te maken? Om de psychografie van groepen mensen inzichtelijk te krijgen, heeft SmartAgent het BSR-model ontwikkeld. Dit gaat uit van een sociologische dimensie (ego-sociaal) en een psychologische dimensie (extravert – introvert), waarop mensen kunnen scoren. We onderscheiden vier belevingswerelden, ook wel leefstijlen genoemd:

- De Gele belevingswereld, waar Harmonie en Gezelligheid centraal staat
- De Groene belevingswereld, waar Bescherming en Geborgenheid centraal staat
- De Blauwe belevingswereld, waar Controle en Manifestatie centraal staat
- De Rode belevingswereld, waar Vitaliteit en Onafhankelijkheid centraal staat.





Figuur 1: Oudertypen in het BSR-model



Figuur 2: Vier archetype scholen

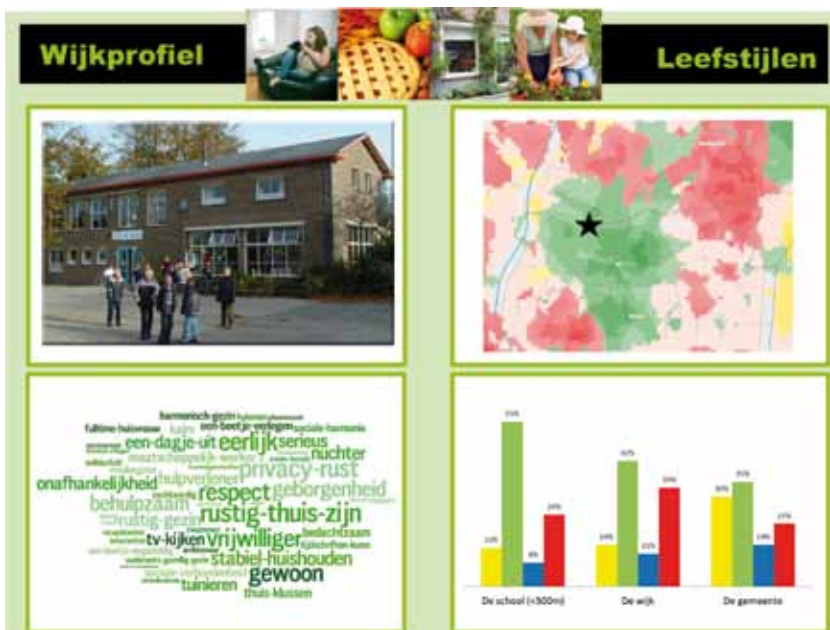
SmartAgent heeft intensief onderzoek gedaan voor de onderwijsmonitor in opdracht van het ministerie van Onderwijs, Cultuur en Wetenschap. Hierin zijn verschillende oudertypen en hun betrokkenheid bij de school onderscheiden. In figuur 1 worden de groepen kort beschreven.

Hoe kan een school hiermee omgaan?

SmartAgent doet regelmatig onderzoek naar de wensen en behoeften van ouders en met welk concept de school hier het beste op kan inspelen. Het doel is een optimale aansluiting te vinden. Zo wil de gele en groene belevingswereld graag dat de school midden in de wijk staat en onderdeel is van het buurtnetwerk. Maar voor de ego-gerichte leefstijlen is het wenselijk dat de school het individu centraal stelt en dat er ook buitenschoolse opvang is. In figuur 2 wordt per belevingswereld de diverse typen scholen beschreven.

Een profiel van de wijk

Nu gebeurt het vaak dat de kinderen een paar wijken verderop naar school gaan, omdat daar de best passende school staat. Maar het liefst willen de ouders dat deze best passende school niet al te ver bij hun woning vandaan staat. Hier komen geografie (afstand) en psychografie (typering ouders en school) samen. Samen met het MFA-Lab heeft SmartAgent onlangs het Wijkprofiel geïntroduceerd, dat in één oogopslag laat zien over wat voor type bewoners we het hebben in een bepaalde wijk. Het heeft niet zo veel zin om een vrije school neer te zetten in een wijk waar overwegend mensen met een groene leefstijl wonen. In deze 'groene' wijk zou de eigen dorpschool beter passen en de vrije school past beter in een wijk met een rode signatuur. Het wijkprofiel geeft inzicht in de leefstijlen van bewoners binnen een bepaalde wijk of geografische eenheid. Tevens kan een bestaande school als uitgangspunt worden genomen en bijvoorbeeld de leefstijlverdeling van de omwonenden binnen een straal van 500 meter om de school heen in beeld worden gebracht. De gegevens zijn gebaseerd op de landelijk dekkende leefstijldatabase waarin per zes posities postcodegebied een leefstijlverdeling bekend is. Naast de leefstijlen, zijn hierin ook andere gegevens beschikbaar zoals sociaal-demografische kenmerken, hobby's, interesses, koopgedrag, kijk-, luister en leesgedrag. Bijgaand is een fictief voorbeeld opgenomen van zo'n Wijkprofiel. Hierin kun je zien dat geografie, vastgoed, conceptontwikkeling en leefstijlen (psychografie) samenkomen op het gebied van onderwijs.



Figuur 3: Wijkprofiel met leefstijlen van de bewoners

Marieke Ruijzing, de auteur van dit artikel is Senior Research Consultant bij SmartAgent. Het MFA Lab is een platform voor het ontwikkelen en uittesten van exploitatieformules voor maatschappelijke centra. Kernwaarden zijn gastvrijheid, ondernemerschap en verbinding met de wijk. Het lab is in 2009 gestart door Tom de Haas en Marc van Leent. Zie voor meer informatie: www.mfa-lab.nl. In Schooldomein wordt periodiek van de ontwikkelingen in het lab verslag gedaan.