



Beleidsakkoord 2018-2022

Samen verder werken aan ons Best

Inleiding

De verkiezingen van 2018 zijn geweest, de raadsleden zijn benoemd en het college is gevormd. Samen hebben we nu voor de komende vier jaren een grote verantwoordelijkheid voor de gemeente Best.

Dit raadsbrede beleidsakkoord kwam tot stand in onderling overleg met de politieke partijen van de gemeente Best en is voorgelegd aan maatschappelijke organisaties en inwoners. Het is een akkoord op hoofdlijnen en beschrijft de gedachten en richtlijnen waarmee we de punten van het gemeentelijk beleid voor de komende vier jaar in beeld brengen.

De raad verzoekt het college het beleidsakkoord te vertalen naar een collegeprogramma, met concrete plannings en financiële paragrafen, in de loop van de komende raadsperiode. De raad verzoekt daarbij het college de gelijkwaardigheid van informatievoorziening aan alle fracties en de tijdige en volledige informatievoorzieningen aan externe betrokken partijen, te bewaken.

Tijdens de diverse bijeenkomsten is gebleken dat er voor de komende periode weinig nieuwe hoofdkaders nodig zijn. Wel moet er her en der een aanpassing of aanscherping plaatsvinden. Voor de komende periode betekent dit dat de nadruk zal liggen op de uitvoering en dat vergt daadkracht, creativiteit en een goed ingerichte en werkende ambtelijke organisatie. De inbreng van onze inwoners, ondernemers, organisaties en overige partners, is hierbij onmisbaar. Bovenstaande punten mogen geen aanleiding zijn om de nadruk op uitvoering te vertragen.

Onze inwoners hebben aangegeven meer invloed te willen op besluitvorming over thema's die hen direct raken. Omgekeerd betekent dit niet dat ze geen invloed willen op thema's die hen niet direct raken. De raad zal hier rekening mee moeten houden. Onze inwoners hebben tijdens de burgertop de kracht van onze gemeenschap laten zien. Alle inwoners zijn belangrijk en we weten dat we een deel van onze inwoners nog onvoldoende bereiken. Daar ligt voor ons allen nog een belangrijke uitdaging. De in te stellen werkgroep Bestuurlijke Vernieuwing zal kijken hoe we de inwoners en alle organisaties die in Best actief zijn op dit gebied beter en structureel kunnen bereiken, betrekken en uitdagen.

We zijn met z'n allen trots op de democratie die we ervaren in Nederland. Het is belangrijk om die democratie vitaal, bereikbaar en begrijpelijk te houden. Vertrouwen in elkaar en in ons lokale bestuur en draagvlak voor processen zijn niet vanzelfsprekend, daar moeten we ons voor inzetten.

Het is onze plicht om dat vertrouwen te behouden en waar nodig te vergroten, zodat zo veel mogelijk inwoners gaan stemmen en hun betrokkenheid tonen bij hun woon- en leefomgeving.

Dit beleidsakkoord volgt de indeling van de hoofdstukken uit onze programmabegroting:

1. Algemeen bestuur
2. Integrale veiligheid
3. Verkeer en openbare ruimte
4. Economie
5. Onderwijs
6. Cultuur, sport, recreatie en vrije tijd
7. Sociaal domein
8. Milieu en duurzaamheid
9. Ruimte en bouwen
10. Financiën

De titel 'Samen verder werken aan ons Best' is gekozen omdat we de afgelopen periode veel nieuw beleid hebben gemaakt en we nu verder stappen moeten zetten in de uitvoering én omdat er een breed besef is dat we dit samen met onze inwoners, ondernemers, organisaties en partners moeten doen.

1. Algemeen bestuur

Daadkrachtig bestuur, participatie en bestuursstijl

De gemeente Best werkt aan een daadkrachtig en betrouwbaar gemeentebestuur en aan een professionele en daadkrachtige ambtelijke organisatie. Een organisatie die invulling geeft aan haar organisatiemissie, waarvan de kernwoorden netwerkende organisatie, omgevingsbewust, eigen kracht en faciliterend zijn.

De verbinding met inwoners, vrijwilligers, bedrijven, instellingen en andere maatschappelijke en bestuurlijke partners én het gezamenlijk bouwen aan onze samenleving in Best als onderdeel van onze regio staan hierin centraal.

Onlangs heeft de rekenkamercommissie het rapport 'Naar meer ruimte voor inwoners en organisaties in Best' aan de raad aangeboden. Hierin staat een aantal aanbevelingen voor de raad, het college en de ambtelijke organisatie. Het college en de raad werken dit verder uit in overleg met inwoners en organisaties.

Wij onderkennen nadrukkelijk de behoefte aan samenhang, transitie en innovatie van huidige en toekomstige thema's. Een goede samenwerking in het college en tussen de raad en het college is noodzakelijk om thema's integraal te behandelen. Daarbij past ook teamvorming, samen met de nieuw te benoemen burgemeester.

Bovenlokale samenwerking

Bestuurlijke toekomst Best

Het besluit over de bestuurlijke toekomst van Best is helder.

- Voor het uitvoeren van maatschappelijke opgaven met een lokaal karakter heeft een zelfstandige gemeente Best voldoende bestuurskracht.
- We zijn bereid om bevoegdheden met betrekking tot maatschappelijke opgaven met een bovenlokaal karakter middels mandaat te geven aan een bovenlokale samenwerkingsvorm, waarbij de democratische legitimiteit gewaarborgd blijft. Onze principiële voorkeur hierbij is het niveau van het Stedelijk Gebied Eindhoven (SGE).
- We blijven in gesprek met gelijkwaardige buurgemeenten over verregaande samenwerkingsvormen, met als uitgangspunt dat deze gemeenten onze bestuurlijke Toekomstvisie op het punt van overdracht van bevoegdheden omarmen.

Stedelijk Gebied Eindhoven

In de vorige raadsperiode hebben we, net als de acht andere gemeenteraden in het Stedelijk Gebied Eindhoven, besloten intensiever samen te werken op de thema's Wonen, Werken, Voorzieningen en Ruimte 'als waren wij één gemeente'. Met meer slagkracht en concrete doelstellingen.

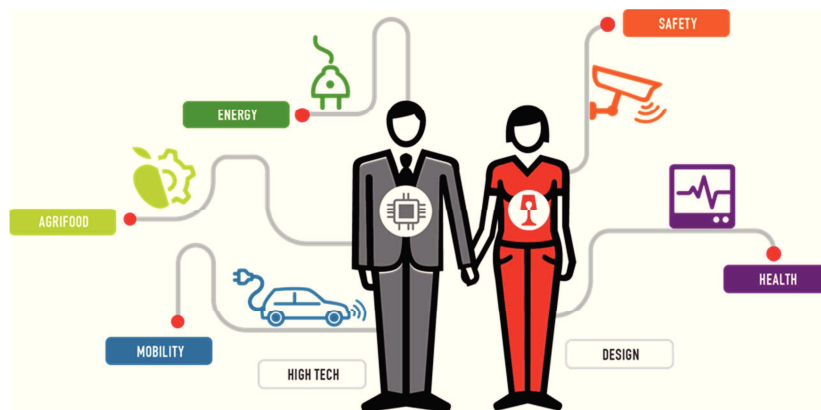
We zien deze samenwerkingsvorm als het meest geschikte niveau om samen aan de bovenlokale taken te werken. Voor Best is overdracht van bevoegdheden middels mandaat een gekozen optie, dit wordt binnen het Stedelijk Gebied Eindhoven nog niet breed gedeeld. De Provincie heeft in haar brief

aan de gemeente Best aangegeven onze visie uitdrukkelijk te steunen. Raad en college moeten zich dus blijven inzetten om dit te bereiken.

Brainportregio

We maken onderdeel uit van Brainport en dit biedt kansen om de economische ontwikkelingen en concurrentiekracht te stimuleren. Overheid, ondernemingen en onderwijs werken samen aan innovatieve oplossingen voor grote maatschappelijke uitdagingen op het gebied van gezondheid, mobiliteit, energie, voedsel en veiligheid. Ook kleinere initiatieven krijgen hierbij kansen en mogelijkheden.

Brainport speelt slim in op een wereld die razendsnel verandert. Door continu nieuwe verbindingen aan te gaan, creëren we kansen. Voor iedereen.



De Brainportregio werkt samen met het Rijk en de Provincie aan een gezamenlijke Brainportagenda. Wij verbinden onze (subregionale) agenda's ook aan de Brainport Nationale Actie Agenda. Dit vraagt van Best meerjarige bestuurlijke en materiele betrokkenheid om onze ambities te verwezenlijken, waarbij een hogere bijdrage niet vanzelfsprekend is.

Vrijwilligers

Vrijwilligers (inclusief mantelzorgers) vervullen een rol van betekenis en zijn onmisbaar om te komen tot een betrokken sociale omgeving en kunnen leiden tot duurzame en financieel haalbare oplossingen. Dit geldt voor alle beleidsterreinen. Wij koesteren deze vrijwilligers en bieden ondersteuning waar mogelijk c.q. wenselijk. Een thema dat verder onderzocht zal moeten worden is de reikwijdte van de inzet en de kwaliteit van het vrijwilligerswerk.

Ontwikkeling ambtelijke organisatie

De ambtelijke organisatie heeft zich in de afgelopen jaren verbeterd door diverse projecten en is gereed om het nieuwe dienstverleningsmodel uit te gaan voeren.

Op gebied van organisatie en personeelsbezetting kunnen en moeten verbeterlagen plaatsvinden. Daarmee benadrukken we enerzijds de noodzaak van een goede capaciteitsplanning (balans tussen ambities en nodige capaciteit, maar ook tussen beleid en uitvoering). Anderzijds onderstrepen we de wens om kwalitatief hoogwaardige adviezen vanuit de organisatie te blijven ontvangen.

De gemeente Best moet een aantrekkelijke werkgever zijn in onze regio en loopbaanperspectief bieden aan medewerkers, met een goede balans tussen in-, door- en uitstroom.

Op korte termijn gaan we aan de slag met de indeling, gebruik, huisvesting en de infrastructuur van het gemeentehuis en van BestWijzer. Het concept van BestWijzer heeft haar waarde aangetoond en is een dynamisch concept dat we moeten blijven doorontwikkelen. We stellen vast dat dit concept niet locatie gebonden is.

In onze dienstverleningsvisie kunnen onze inwoners kiezen of ze online, telefonisch of persoonlijk contact opnemen met de gemeente. We gaan onderzoeken of er behoefte bestaat dat medewerkers bij de inwoners thuis komen en waarde documenten zoals paspoorten thuis kunnen worden bezorgd.

De ambtelijke samenwerking met de gemeente Veldhoven gaan we evalueren.

2. Integrale veiligheid

Het is belangrijk dat we ons veilig voelen in onze eigen buurt en huis. De gemeente staat daarom voor een veilige leefomgeving voor de inwoners van Best, in een gezamenlijke verantwoordelijkheid. Het welzijnswerk, (ambulante) Jongerenwerk en het opbouwwerk kunnen hierin een belangrijke rol vervullen. Samen met onze inwoners en bedrijven werken we aan bestendiging, verbetering en verrijking van het huidige goede veiligheidsniveau van de leefomgeving in Best. Maatschappelijke participatie en 'meebeslissen' door inwoners speelt hier een belangrijke rol bij. Buurtbemiddeling kan een adequate rol spelen bij het oplossen van kleine conflicten in de buurt.

Na de zomervakantie 2018 bespreekt de raad de veiligheidsmonitor 2017. Op basis daarvan stelt de raad prioriteiten voor te nemen maatregelen. De raad geeft hiermee input aan de portefeuillehouder voor het overleg in de 'driehoek' met Politie en Openbaar Ministerie (OM) en voor het stellen van prioriteiten in het Integraal Veiligheidsteam Basisteam de Kempen.

Ondermijnende criminaliteit vormt een grote dreiging voor de samenleving en het (openbaar) bestuur en moet snel worden aangepakt. Het college pakt dit onderwerp zo snel als mogelijk op en de portefeuillehouder informeert de raad over de wijze van aanpak.

Inzet van de Buitengewoon Opsporingsambtenaren draagt bij aan onze integrale veiligheid door in onze buurten preventief te werken en daar waar nodig op te treden, o.a. tegen verrommeling (zwerfafval, kapot straatmeubilair, losliggende tegels, vernield groen e.d.), belemmeringen van doorgang, en bescherming van kwetsbare natuur in het buitengebied.

De invulling van de functie van Buitengewoon Opsporingsambtenaar, en vooral het aantal beschikbare uren, zal afgestemd worden in lijn met de opgestelde taken en doelstellingen.

3. Verkeer en openbare ruimte

Best maakt deel uit van een economisch sterke regio. Een goede bereikbaarheid, zowel fysiek als digitaal, en toegankelijkheid met passende mobiliteitsvoorzieningen zijn essentieel en worden door veel inwoners als pluspunten van Best genoemd.

Daarnaast stellen inwoners een kwalitatieve, goed ingerichte en bruikbare openbare ruimte zeer op prijs. Hierdoor kunnen zij goed en veilig wonen, werken, verblijven, winkelen en recreëren. We houden onze aandacht gericht op het versterken van de openbare ruimte daar waar het mogelijk is.

We gaan aan de slag met het uitvoeringsplan m.b.t. de toegankelijkheid conform het VN verdrag, zodat mensen met een beperking zonder problemen in o.a. openbare gebouwen, winkels, sportvoorzieningen en (horeca)ruimtes aan activiteiten kunnen deelnemen.

Fiets

Meer op de fiets vinden we belangrijk. We willen inzetten op de verdere uitwerking van ons fietsnetwerk en daarbij horende voorzieningen. Denk aan goede en veilige fietsverbindingen tussen centrum en wijken, tussen de wijken onderling, vanuit station en centrum met belangrijke werk- en recreatiepunten in Best. De inrichting van de wegen en fietspaden moet de fietsveiligheid waarborgen, waarbij rekening gehouden wordt met de verschillen in snelheid van sommige fietsen. Dit lokale netwerk moet goed aansluiten op het regionale netwerk, zodat daarmee woon-werkverkeer per fiets wordt bevorderd.

Verkeersveiligheid rondom scholen

Onze kinderen zijn kwetsbaar in het verkeer en verdienen daarom bijzondere aandacht. In samenwerking met de scholen, ouderraad en omwonenden wordt de verkeersveiligheid rondom de school gemonitord en dienen er zo nodig maatwerkoplossingen te komen.

Station als Openbaar Vervoersknooppunt

In regionaal verband is afgesproken dat het station van Best een OV-knooppunt wordt, waar ingezet wordt op verbeterde verbindingen tussen de verschillende vervoersoorten zoals de fiets, auto, trein en bus (ook richting Eindhoven Airport). Dit vereist goede voorzieningen, goede OV- en fysieke, verkeersveilige aansluitingen. Bezoeken van evenementen/activiteiten in Best met het OV of per fiets moeten we promoten.

De eerste studie over de herinrichting van de stationsomgeving is gestart. De herinrichting moet bijdragen aan de kwaliteit van de voorzieningen (o.a. de fietsenstalling), bedrijvigheid en zorgdragen voor een goede ontsluiting en aansluiting op onze hoofdwegenstructuur, zodat de leefbaarheid in de omgeving van het station en van de toegangswegen behouden blijft. Om dit te kunnen realiseren is een goede regionale afstemming en samenwerking noodzakelijk.

Eindhoven Airport

Het luchthavenbesluit over Eindhoven Airport wordt door de Rijksoverheid genomen. Veel inwoners van Best en de regio wensen geen uitbreiding van vliegtijden (tussen 23.00 uur en 7.00 uur), omdat daarmee de overlast toeneemt. Voor de Raad van Best staat voorop dat de huidig vastgelegde grenzen van overlast (geluid, fijnstof, CO₂) niet worden overschreden. Het is van groot belang dat we in de regio samen optrekken om de belangen van onze inwoners te behartigen en om overlast beperkende maatregelen te nemen.

De parkeeroverlast van Eindhoven Airport verspreidt zich als een olievlek in de regio. In het regionaal overleg vragen we hier aandacht voor. Er moeten oplossingen komen, zodat de parkeeroverlast een halt wordt toegeeroepen.

Hinder van snelwegen

We vinden het voor Best van groot belang dat we goed zijn aangesloten op snelwegen. Dit feit heeft ook een keerzijde: overlast. Het beleid, beheer en uitvoering van snelwegen is een rijks verantwoordelijkheid. In regionaal verband spreken we met het Rijk en de Provincie. In die gesprekken agenderen we het terugdringen van de overlast van de snelwegen, het bevorderen van veiligheid, duurzaamheid en het treffen van overlast beperkende maatregelen.

4. Economische zaken

Best is een ondernemende gemeente binnen de ondernemende en toonaangevende regio Brainport. In Best zijn circa 18.000 arbeidsplaatsen. Er is dus een grote economische dynamiek en vitaliteit en we zien in onze gemeente een nog steeds groeiende werkgelegenheid. Werkgelegenheid is een bepalende factor voor de ontplooiing en het welzijn van onze inwoners. Daarom moeten we ervoor zorgen dat onze bedrijven (onze ondernemers) zich kunnen ontplooiën.

Best heeft een goed vestigingsklimaat en we moeten ons in blijven zetten om nieuwe bedrijven aan te trekken, zeker bedrijven die bijdragen aan de maatschappelijke uitdagingen.

Binnen de bestaande wettelijke regels willen we ons ervoor inzetten om de lokale bedrijven zoveel mogelijk te betrekken bij gemeentelijke taken en opdrachten, waarbij we wel voorwaarden stellen op het gebied van duurzaamheid en social return.

Als gemeente stellen we stageplaatsen ter beschikking, ook aan mensen met een beperking.

Wij willen dat ondernemers kunnen ondernemen. We dagen de ondernemers, ondernemersverenigingen en dergelijke dan ook uit om mee te denken en aan te geven waar ze tegenaan lopen en waar van de gemeente ondersteuning wordt verwacht.

Recreatie en toerisme worden steeds belangrijker voor onze lokale economie. De ontwikkelingen in het Groene Woud en de komst van het Van der Valk hotel bieden kansen voor toerisme en recreatie en scheidt nieuwe banen. Die kansen moeten we aangrijpen.

Bedrijventerreinen

In de afgelopen periode zijn regionale afspraken gemaakt over de bedrijventerreinen. Overheid en bedrijfsleven hebben ieder hun eigen kracht en deze moeten we bundelen.

Bedrijventerreinen geven mogelijkheden tot innovatie, zijn van belang voor de energietransitie en de daarbij behorende duurzaamheidsdoelen. De komende periode willen we met bedrijven en ondernemersorganisaties komen tot een gezamenlijk plan. Hierin dient aandacht te zijn voor vestigingsmogelijkheden, indeling, ontsluiting voor fietsers en openbaar vervoer, natuur, uitstraling, innovatie en duurzaamheid.

We zien het gebied en de gebouwen van de (voormalige) Bata fabriek als een prima locatie waar nieuwe bedrijvigheid voor Best ontstaat.

Agrarische ondernemingen

We hebben veel waardering voor de agrarische ondernemers in de veeteelt, landbouw en tuinbouw. We willen dat de agrarische sector zich kan blijven ontwikkelen en niet onnodig gehinderd wordt. Zij krijgen de ruimte voor nevenactiviteiten op het gebied van recreatie, toerisme, landschapsbeheer, zorg, energieopwekking of andere verwante bedrijvigheid. Dit alles passend in onze visie op het buitengebied. Hiermee wordt bedoeld op de structuurvisie waarin de raad een aantal richtinggevende uitspraken heeft gedaan. Hierin wordt ingezet op een gezonde en toekomstbestendige agrarische sector, garanties voor dierenwelzijn en het voorkomen van schade aan de volksgezondheid en natuur. Maar we hebben ook nog uitdagingen zoals de 'vrijkomende agrarische bebouwing' en het faciliteren van de 'nieuwe economische dragers'. Verrommeling in het buitengebied willen we tegengaan en duurzaamheid stimuleren.

Detailhandel

Er is een regionale detailhandelsvisie, deze is vertaald in een lokale detailhandelsvisie. Vanwege het belang moeten we hier voortdurend aandacht aan geven.

Aantrekkelijke winkelcentra zijn van toegevoegde waarde voor inwoners en trekken mensen aan van buitenaf. De gemeente zorgt voor een uitnodigende openbare ruimte in deze centra.

5. Onderwijs

Investeren in goed onderwijs is investeren in mensen

Samen met de scholen (integrale kindcentra) willen we de komende jaren verder werken aan de doorlopende leerlijn en onze kinderen in een vroeg stadium deel laten nemen aan het onderwijs. Het verder vormgeven van kindcentra en brede scholen is een prioriteit. Dit doen we in moderne en hedendaagse onderwijshuisvesting, in de buurt, met aandacht voor duurzaamheid en een goed binnenklimaat. Dit doen we in goed overleg met het onderwijsveld.

De komende periode wordt de huisvestingsagenda onderwijs op 2 punten aangepast, uitgewerkt en besproken met Bestse onderwijsinstellingen:

1. Het opstellen van een nieuw uitvoeringsprogramma.
2. Het actualiseren van het integraal huisvestingsplan voor de periode 2019-2022. Hierin worden de ontwikkelingen in Dijkstraten en Aarle meegenomen.

Voor de toekomst van onze jeugd is het belangrijk dat een kwalitatief goed en breed onderwijsaanbod beschikbaar blijft binnen het voortgezet onderwijs. Dit moet aansluiten bij de internationale positie van Brainport. De gemeente Best ondersteunt daartoe de internationaliseringsagenda voor het onderwijs en binnen de campussamenwerking het speerpunt 'Talent'. We zijn blij dat o.a. het Heerbeek College en Kindcentrum Platijn het predicaat 'Brainport School' hebben ontvangen. Als gemeente willen we hierin blijven faciliteren.

Het kindcentrum is dé vindplaats in de aansluiting met het sociaal domein. Van het onderwijs verwachten we dat er goed en intensief wordt samengewerkt met maatschappelijke organisaties en Jeugdhulp. Passend onderwijs en Jeugdhulp hebben immers overeenkomstige doelstellingen. Om dit te bereiken zullen we samen met het Primair Onderwijs en Voortgezet Onderwijs uitvoering geven aan de volgende ambities en doelstellingen:

- Een kind gaat naar een gewone school als dat kan.
- Een kind gaat naar het speciaal onderwijs als intensieve begeleiding nodig is.
- Kinderen zitten niet langdurig thuis.
- Kinderen krijgen de ondersteuning die ze nodig hebben.

We gaan kijken of we de sociaal maatschappelijke professionals een plek op school kunnen geven, zodat we de aansluiting niet missen en we preventief zaken kunnen oppakken voor het grotere problemen worden.

6. Cultuur, sport, recreatie en vrije tijd

Kunst en Cultuur

We vinden dat kunst en cultuur smaakmakers zijn van de samenleving. Kunst en cultuur draagt bij aan een prettige leefomgeving, persoonlijke ontwikkeling en zorgt voor sociale verbinding. Kunst en cultuur zijn belangrijk, omdat deze in hoge mate ook de identiteit, het sociale netwerk en de aantrekkelijkheid van ons dorp bepalen.

Als uitwerking van de Nota Cultuur en Kunst is een uitvoeringsprogramma 2017-2018 opgesteld. Het is van belang om dit te evalueren en te komen tot een nieuw 2-jarig uitvoeringsprogramma 2019-2020.

We zien de rol van de gemeente Best als faciliterend en stimulerend. Subsidie is soms de aanjager, maar meestal het sluitstuk. Dit betekent dat culturele organisaties ook andere inkomstenbronnen dienen te zoeken. Momenteel zijn we nog niet zover. In de komende jaren moeten we hier naar toe groeien.

Sport

Sport is goed voor je gezondheid en helpt bij het leggen van sociale contacten. Wij vinden het daarom belangrijk dat elke inwoner kan sporten. De aandacht van de gemeente ligt op de breedtesport en amateurverenigingen, niet op topsport en geprofessionaliseerde instellingen.

Samen met de verenigingen zorgen we ervoor dat de sportaccommodaties en sportvoorzieningen in Best goed, veilig, toekomstbestendig en toegankelijk zijn voor iedereen. De verenigingen hanteren met het oog op de gezondheid een verantwoord schenk- en rookbeleid ter bescherming van onze jeugd bij sportactiviteiten.

7. Sociaal Domein

Transformatie Sociaal Domein

De echte transformatie zit in een transformatie van gemeente, organisaties én de samenleving. We willen in Best een samenleving waar alle mensen gewoon mee kunnen doen in de straat, in het dorp en op het werk. Daarnaast wordt recht gedaan aan het zelfoplossend vermogen van mensen en collectieven. Maar, als er zorg en ondersteuning nodig is, dan is deze kwalitatief goed, zo veel mogelijk generalistisch, laagdrempelig, zo dicht mogelijk bij huis en in de gewone levenssfeer passend wat mensen nodig hebben (dus integraal en maatwerk). Mantelzorgers spelen hierbij een belangrijke rol. We moeten zeker waken voor overbelasting van mantelzorgers en vrijwilligers.

We weten dat de door de Rijksoverheid toegewezen middelen ontoereikend zijn. Hierdoor staat de betaalbaarheid en toegankelijkheid van de zorg onder druk. Om het tekort terug te dringen is besloten tot een pakket van (beheers)maatregelen.

Om een vinger aan de pols te houden heeft de raad besloten om een monitor sociaal domein in te stellen waarmee de raad regelmatig of eerder wanneer daar aanleiding toe is, op de hoogte wordt gebracht van de voortgang van de transformatie, de budgetten (kostenbeheersing) en de effectiviteit van de beheersmaatregelen. Deze monitor willen we de komende 4 jaar continueren.

Om de kosten beheersbaar te houden kunnen we niet garanderen dat er geen wachtlijsten ontstaan. Vraag en aanbod zullen zelden precies met elkaar in evenwicht zijn. Als gemeente streven we er wel naar om de eventuele wachttijd van het OndersteuningsTeam BestWijzer binnen de Treeknorm¹ te houden.

We hebben afgelopen jaar een begin gemaakt met het nemen van (beheers)maatregelen om het financiële tekort te verminderen. Er moet echter nog veel werk worden verzet. Daarbij zal eerst kritisch gekeken worden naar de huidige uitvoering binnen het sociaal domein v.w.b. effectiviteit en efficiency. Mocht dat niet voldoende geld opleveren dan zal er ook naar andere (beleids)terreinen gekeken worden. De structurele kosten moeten realistisch worden opgenomen in de begroting. Voor het sociaal domein geldt daarbij het uitgangspunt dat de zorg voor iedereen die dat nodig heeft bereikbaar blijft.

De beschikbaarheid van spoedhulp moet gewaarborgd blijven.

¹ De streefnorm die weergeeft binnen welke tijd een cliënt in principe recht op zorg zou moeten hebben.

We gaan samen met maatschappelijke partners, vanuit een visie, onderzoeken of verdere integratie van de 3 decentralisaties (Jeugd, Wmo, Participatie) effectiever en efficiënter werkt.

Preventie

Preventie is een heel belangrijk uitgangspunt in het sociaal domein. Hoe eerder de signalen bekend zijn, hoe eerder hierop kan worden ingespeeld. Voor preventie moet de basisstructuur en het grote netwerk daarachter op orde zijn en benut worden. Door te blijven investeren in de basisstructuur worden problemen en risico's tijdig zichtbaar en kunnen duurzame en goedkopere oplossingen worden gevonden. We maken dan gebruik van het maatschappelijk kapitaal in Best. Een goede verbinding tussen de basisstructuur en het grote netwerk (maatschappelijke organisaties, gemeente, bewoners en vrijwilligers) is essentieel om doelmatig en doelgericht te kunnen werken. En dus is gebruik maken van elkaars krachten noodzakelijk.

Preventie betekent ook nieuwe innovatieve concepten ontwikkelen die maatwerk mogelijk maken voor het brede sociale domein. Het werken met pilots is een optie. Hierbij staan altijd het belang van de cliënt en het effect van het maatwerk centraal. Van belang hierbij is om vooraf de (kritische) succesfactoren vast te stellen en om een vervolgplan te maken.

Samenwerking en werkwijze professionals

Zoals eerder gezegd moet er de komende periode extra aandacht zijn voor de onderlinge samenwerking en de werkwijze van de professionals.

De raad heeft hiervoor een aantal aandachtspunten geformuleerd die met de professionals moeten worden besproken en wil hierover terugkoppeling in de monitor sociaal domein:

- Experimenteren met de werkwijze van professionals in de uitvoering van BestWijzer.
- Omdenken in het handelen moet mogelijk worden gemaakt, denk hierbij aan tijdig op-, maar ook afschalen van de hulp.
- Kostenbewustzijn bij de professionals.
- Vertrouwen in professionals en de inschatting die zij maken en wat dit betekent voor de verantwoording en informatie richting gemeente.
- Regels en procedures beperken, niet leidend maken.
- Een pilot voor een nieuwe manier van werken is mogelijk en wenselijk.

Bovenstaande willen we ook terugzien in het nieuwe Beleidsplan Jeugd voor 2019 en verder². Deze moet worden opgesteld in samenwerking met deze professionals.

Daarnaast heeft de raad ook opdracht gegeven om de huidige inkoop(strategie) voor specialistische jeugdhulp nader te bezien. Ook zal er moeten worden gekeken naar uitbreiding van specialisaties binnen BestWijzer om ook de specialistische hulp dichterbij te kunnen geven.

² Indien haalbaar wordt een integraal beleidsplan Sociaal Domein opgesteld.

Jeugd

De tussenevaluatie van de Jeugdwet is begin 2018 verschenen. Die laat zien dat een goede beweging in gang is gezet, maar ook dat er nog een forse inspanning nodig is om de doelstellingen van de Jeugdwet te realiseren. Dat geldt ook voor Best. De gewenste transformatie moet voor een groot deel nog plaatsvinden. Jeugdhulp realiseren die zoveel mogelijk dicht bij huis plaatsvindt en die aansluit bij wat nodig is. Innoveren en buiten kaders denken en handelen, dat is waar we in Best ook voor willen staan. Samenwerken met alle partijen rondom kinderen en gezinnen omdat niemand het alleen kan. OndersteuningsTeam BestWijzer, onderwijs, burens, wijkagent, de voetbaltrainer en Jeugdhulp hebben elkaar hard nodig.

Er wordt een Beleidsplan Jeugd 2019 en verder opgesteld.

Ook willen we dat de regeldruk voor professionals werkelijk verminderd wordt. Laten we kijken naar goede voorbeelden en ervaringen in het land, zodat we ook in Best onze zorg regelarm kunnen inrichten.

We willen meer ruimte geven aan de professional. Tijd en ruimte om te mogen ontwikkelen en nieuwe werkwijzen uit te proberen en deze te toetsen op hun effectiviteit, zodat we ervoor kunnen zorgen dat zoveel mogelijk kinderen de juiste hulp op het juiste moment ontvangen.

Wmo

De belangrijkste ontwikkeling op het gebied van de Wmo voor de komende jaren betreft de decentralisatie van beschermd wonen en maatschappelijke opvang en de hieraan gekoppelde doorontwikkeling van Wmo begeleiding. De (financiële) verantwoordelijkheid wordt verlegd van de centrumgemeenten naar alle gemeenten. Samen met partners gaan we kijken hoe dit het beste vorm en inhoud kan krijgen. Daarnaast is het van belang dat de huidige hulpverlening vanuit de Wmo gemonitord wordt, zodat het hulpaanbod van passende en goede kwaliteit is.

Participatiewet

We hebben veel aandacht voor de Participatiewet. Ten opzichte van andere gemeente komen we gunstig uit de bus, maar toch zijn er ook zorgen over de resultaten die worden behaald op dit gebied. De arbeidsmarkt trekt fors aan. Het aantal mensen in de bijstand neemt echter nauwelijks af. Dit was aanleiding om eerdere werkwijze te evalueren en om, in samenwerking met de WSD, onze werkwijze aan te passen. We houden onder andere via de monitor sociaal domein vinger aan de pols om te bezien of de resultaten verbeteren. Doel van de Participatiewet is dat meer mensen kansen krijgen om deel te nemen aan de samenleving. Best wil niet achterblijven in deze doelstelling en wil ook hier dat er buiten bestaande kaders wordt gedacht en gehandeld. Het onlangs vastgestelde beleid en de afspraken met de WSD worden als uitgangspunt gehanteerd.

Ervaringen uit het land kunnen wellicht vertaald worden naar Best. We trekken ook hier graag op met de betrokken organisaties en bedrijven om uitvoering te geven aan de doelstelling.

8. Milieu en duurzaamheid

Energieneutraal

Duurzaamheid was in de afgelopen raadsperiode een belangrijk thema in de raad. Er is beleid gemaakt en een uitvoeringsprogramma opgesteld en in uitvoering genomen. Duurzaamheid is een thema dat integraal in alle beleidsvelden aan de orde komt. Duurzaamheid is zowel een opgave op wereldniveau als op privé niveau. De lokale gemeentelijke taak is een onderdeel in dat gehele raderwerk. We moeten werken met en binnen de gestelde wetten, regels en kaders van het rijk en provincie.

We zien dit als een bovenlokale opgave die we in de regio samen oppakken. De regio heeft de ambitie om 'eerste energieneutrale regio te zijn'. Dat betekent dat alle energie die na besparing nog wordt gebruikt, duurzaam wordt opgewekt en dat inwoners en bedrijven geen fossiele energie meer gebruiken.

We volgen de ontwikkelingen op het gebied van het (aard)gasloos maken van woonwijken en stellen een visie op om de woonwijken in Best van het aardgas af te halen.

Bedrijven, inwoners, maatschappelijke organisaties, investeerders, onderwijs en kennisinstellingen, internationale partners en overheid: alleen samen kunnen we duurzaamheid en speciaal de energietransitie vormgeven. Deze keten van partijen willen we met onze gemeentelijke acties nadrukkelijk versterken. Industriële processen verbruiken veel energie. Samen met het bedrijfsleven gaan we kijken naar alternatieve energievoorzieningen én energiebesparingen.

Dit betekent dat we actief het uitvoeringsprogramma energietransitie blijven uitvoeren. Als gemeente geven we het goede voorbeeld op dit gebied (zoals via gebouwen, openbare ruimte, sportcomplexen, eigen bedrijfswagens, inkoopbeleid, groene daken).

Voor de gemeente de taak om eventuele zaken die niet vanzelf door de keten worden opgepakt te stimuleren. Hierbij is te denken aan: een duurzaamheidslening voor de eigenaar om de eigen woning energiezuiniger te maken, openbare laadpalen realiseren, bevorderen gasloos wonen en nul-op-de-meter wonen.

In aanvulling hierop onderzoeken we, samen met Best Duurzaam, de mogelijkheid om een 'energiewinkel' te realiseren waar inwoners, instellingen en bedrijven terecht kunnen voor informatie en adviezen over de verduurzaming van hun woning en panden.

Voor de ambities die we hier uitspreken hebben we de kennis en kunde van de Brainportregio nodig, in combinatie met overige technologische ontwikkelingen. Ook is flankerend en ondersteunend beleid nodig van het rijk. Daarnaast moeten we beseffen dat het tempo van invoering mede afhankelijk is van beschikbare middelen bij inwoners, bedrijven en overheid en de technische mogelijkheden en vernieuwingen.

Duurzaamheid moet breder worden gezien dan alleen de energietransitie, want het gaat over het totale ecosysteem waarin wij, en generaties na ons, leven. Het gaat bijvoorbeeld ook over de verhoging van de biodiversiteit binnen en buiten de bebouwde kom en de vergroening van de openbare ruimte gelet op de klimaatadaptatie. Bij het maken van beleid over duurzaamheid kijken we verder dan alleen deze beleidsperiode.

Afvalbeleid

Het doel van het afvalbeleid is de hoeveelheid afval te verminderen, bewustwording en optimaal hergebruik van grondstoffen uit het afval te bewerkstelligen. Komende jaren evalueren en monitoren we het beleid op de doelen en uitvoering. Daarbij betrekken we ook het aanbod van afval bij de milieustraat. Bij het evalueren van de uitvoering van beleid luisteren we nadrukkelijk naar tips en meningen van de inwoners. De evaluatie en de monitoring kan tot bijstelling van beleid en uitvoering leiden. Daarbij zijn zowel bronscheiding en nascheiding mogelijk als het maar bijdraagt aan de hoofddoelen, het geen verzwarend van lasten betekent voor de gemeente en inwoners en het voor bewoners acceptabel is.

Er zijn nu knelpunten in de afvalinzameling in uitvoering en communicatie. Voldoende reden om deze snel op te lossen en ons, samen met de bewoners, te herbezinnen voor de langere termijn, waarbij we onze verantwoordelijkheid voor toekomstige generaties serieus nemen. Tijdige en volledige informatieverstrekking is hierbij van cruciaal belang.

Waterbeheer

De gemeente heeft een zorgplicht voor overtollig hemelwater, afvalwater en grondwater en werkt samen met het Waterschap in het watersysteem waar wij deel van uitmaken. Door klimaatveranderingen hebben we meer last van hoosbuien. Het rioolstelsel kan dit niet altijd aan. Dit betekent dat we het overtollige hemelwater niet moeten afvoeren, maar ter plaatse van de neerslag moeten bergen. Dit betekent gezamenlijk zorgdragen voor voldoende waterberging en een goed warmtebeheer door stimuleren van vergroening van privéterreinen en de openbare ruimte en het tegengaan van verstening.

9. Ruimte en bouwen

Het aantal te bouwen woningen in de gemeente Best is gereguleerd door de provincie met een bouwprogramma en door nadere afspraken binnen het Stedelijk Gebied Eindhoven. Deze afspraken zijn gebaseerd op de regionale woningbehoefte. De woningmarkt is nadrukkelijk een regionale markt. Echter daarbinnen willen we ook de woonwensen van onze inwoners realiseren.

Mede op basis van het regionale woningbehoefte onderzoek 2018 wil de raad keuzes maken over de hoeveelheid en type woningen, voor welke doelgroepen en waar die gerealiseerd worden. Hierbij houden we rekening met levensloopbestendig en aanpasbaar bouwen.

Dat betekent: vaststellen hoeveel sociale woningen, hoeveel woningen specifiek voor jongeren en ouderen, het splitsen van bestaande woningen, wel of geen extra zorgwoningen, in welke wijken van Best wat realiseren, waar liggen er nog mogelijkheden tot bouwen (bv. Stationsomgeving). Dat is leidend voor afspraken met projectontwikkelaars en woningcorporaties, maar ook voor private initiatieven. Het zal resulteren in aandachtspunten per wijk en die worden dan weer ingebracht in de gebiedsvisies die we per wijk, met de inwoners, opstellen.

Met deze aanpak bereiken we een evenwichtige benadering van de knelpunten op het gebied van wonen en kijken we eveneens naar de toekomst. Uiteraard wordt het huidige beleid, zoals de beleidsnota Wonen en Zorg en Duurzaam wonen, hierbij betrokken. Gezien de snelle vergrijzing is het snel opstarten van de in de nota geschreven communicatie belangrijk.

De analyse dient op korte termijn te worden uitgevoerd, omdat de focus de komende periode moet liggen op bouwen. Voor eind 2019 dienen de plannen voor Aarle en Steegsche Velden B te worden vastgelegd in bestemmingsplannen en dienen er maatregelen te worden genomen om de onderkende risico's in de grondexploitatie aan te pakken.

Aarle

Onze nieuwe wijk Aarle wordt een visitekaartje van Best. Een gevarieerde wijk met een wervend karakter waar aandacht is voor duurzaamheid in brede zin en waar inwoners fijn en veilig, zowel sociaal als fysiek, kunnen wonen. De huidige stedenbouwkundige visie benutten we voor het realiseren van onze keuzes. Deze huidige stedenbouwkundige visie willen we wel kunnen aanpassen n.a.v. woningbehoefteonderzoek. Er is aandacht voor het landschap en natuur, met een natuurlijke overgang naar het Groene Woud.

In de provinciale en regionale afspraken is de uitbreiding Aarle nu vastgesteld op 880 woningen, die in fasen worden gerealiseerd. Voor de financiën van onze gemeente is het noodzakelijk dat we dit aantal realiseren. Risico's voor de grondexploitatie willen we verder verminderen door het optimum te zoeken tussen de kosten van realisatie en de grondopbrengsten, rekening houdend met de benodigde sociale woningbouw.

Stimuleringsregelingen

De starterslening blijft een goed instrument voor de gemeente om starters een kans te geven op het kopen van woonruimte in Best. We behouden deze regeling nadrukkelijk en verbreden de regeling, of stellen een nieuwe regeling in, om specifieker te kunnen sturen gezien de woningmarktontwikkelingen t.a.v. duurzaamheid en ouderen. Hierbij kan gedacht worden aan een blijvers- of verzilverlening.

Woonomgeving

De aanpak om, in gezamenlijkheid van wijkbewoners, woningcorporaties en instellingen, de identiteit van de wijk verder vorm te geven en te werken aan verbetering van de eigen wijk gaan we voortvarendheid doorzetten.

Het instrument buurtbudgetten gaan we handhaven en de verantwoordelijkheid voor de besteding ligt bij de buurtbewoners. We gaan daarnaast bezien welke andere posten uit de begroting in aanmerking komen om op te nemen in het buurtbudget.

Woningcoöperaties

De woningcoöperaties bouwen, beheren en verhuren betaalbare woningen in Best en zijn daarom een zeer belangrijke partner voor de gemeente. De onlangs overeengekomen prestatieafspraken hebben een looptijd van twee jaar. Een belangrijk punt voor de gemeente is de verduurzaming van de bestaande woningen. Dit vergt een lange termijnvisie en wordt bij de vernieuwing van de afspraken steeds belangrijker.

Omgevingswet

Het college en de raad zijn al geruime tijd bezig met de voorbereiding van de implementatie van de Omgevingswet. Er is een plan opgesteld dat we blijven volgen. De nieuwe wet beoogt minder regelgeving en meer vrijheid bij de inwoners en bedrijven. De afstemming van de balans tussen regels en vrijheid moet met onze inwoners plaatsvinden. De eerste verkenningen met de inwoners zijn geweest en hieruit komt duidelijk naar voren wat de wensen van onze inwoners zijn.

Huisvesting arbeidsmigranten

We kiezen voor een integrale aanpak om de huisvesting en integratie van arbeidsmigranten op een nette, sociale en betaalbare wijze te laten plaatsvinden. Een stevigere regionale samenwerking op dit thema is noodzakelijk.

Extra huisvesting voor arbeidsmigranten in Best alleen realiseren als het de 'beste' oplossing is voor Best. De huidige beleidsnotitie blijft leidraad.

Erfgoed

We zijn trots op Best en ook op ons erfgoed. Dat weerspiegelt de geschiedenis van Best. Erfgoed in de brede betekenis, van gebouwen, cultureel en natuur. We hebben een lijst van gebouwen die we waardevol vinden, maar nog geen gemeentelijk monument zijn. We streven ernaar om jaarlijks meerdere gebouwen van dit potentieel de status van gemeentelijk monument te verlenen.

Natuur

Onze natuur is belangrijk voor nu en voor de toekomst. Natuur biedt rust en afleiding en dient beschermd te worden. In de komende periode wordt het Landschapsontwikkelingsplan Best uit 2005 geactualiseerd. Hiervoor gaan we in overleg met bewoners en andere belangrijke partijen en partners en kijken we ook terug naar de resultaten van Landschapsontwikkelingsplan van 2005. Het is van belang dat we de natuur beschermen en leefbaar houden of maken voor de inheemse planten en dieren. Handhaving is hierbij van belang. Het stimuleren van natuur- en milieueducatie en natuurbeleving is hier onlosmakelijk mee verbonden, waarbij er wordt bewaakt dat het landschap en de natuurgebieden niet gedomineerd worden door toerisme- en recreatieactiviteiten en we oog hebben voor gebieden waar geen menselijke activiteiten gewenst zijn.

In de samenwerkingsverbanden op het gebied van Ruimte, zoals het SGE, dient ook de instandhouding van natuur als intrinsieke waarde te worden bewaakt en bevorderd, in samenhang met andere activiteiten in de openbare ruimte.

10. Financiën

De gemeente Best is momenteel financieel gezond en wil dit blijven met het oog op de toekomst van onze (klein)kinderen. Dit is en blijft het uitgangspunt. De financiële reserves moeten voldoende zijn om tegenslagen op te kunnen vangen.

Om financieel gezond te blijven moeten er de komende periode drie zaken op orde worden gebracht:

1. De risico's in de grondexploitatie moeten worden aangepakt.
2. In het Sociaal Domein moeten we reëler begroten en moeten we de forse overschrijdingen beperken.
3. Dekking vanuit de Algemene Reserves moet zoveel als mogelijk voorkomen worden.

Hiermee houden we onze financiële reserves gezond.

Indien er onvoldoende budget beschikbaar is in het Sociaal Domein, dan komt de dekking niet alleen uit het Sociaal Domein.

Het weerstandsvermogen van de gemeente Best moet uitstekend blijven, oftewel de ratio weerstandsvermogen blijft > 2 . Dreigt de weerstandsratio hieronder te komen, dan stelt het college tijdig aan de raad passende maatregelen voor.

Ambities zijn vanwege de eerder genoemde financiële aandachtspunten bescheiden gehouden in dit Beleidsakkoord. Ruimte voor nieuw beleid, met name op gebied van innovatie, moet echter niet per definitie uitgesloten zijn. Immers vier jaar stilstand is vier jaar achteruitgang. Het college doet hiervoor jaarlijks bij de kaderbrief voorstellen.

Het is niet mogelijk om alle onderwerpen in dit beleidsakkoord financieel te vertalen in begrotingswijzigingen. Enerzijds krijgt dit Beleidsakkoord nog een vertaling in de reguliere P&C cyclus en anderzijds vinden we dat er, als gevolg van de keuze voor een beleidsakkoord op hoofdlijnen, ruimte moet zijn voor een raadsbreed debat. Wijzigingen worden daarom meegenomen in de reguliere P&C cyclus.

De gemeente volgt een prudent financieel beleid, waarbij:

- Sprake is van een structureel sluitende en reële begroting en meerjarenraming.
- Inkomsten en uitgaven reëel worden ingeschat, risico's worden geïnventariseerd en passende (beheer)maatregelen worden meegenomen.
- Bij incidentele tegenvallers eerst wordt onderzocht of deze binnen het betreffende beleidsveld kunnen worden opgelost.
- Incidentele meevallers vloeien terug naar de algemene middelen. Indien het college de middelen anders wil bestemmen, biedt zij hiervoor een separaat raadsvoorstel aan.
- Een passief grondbeleid wordt gevoerd en passende maatregelen worden genomen om de grondexploitatie duurzaam in balans te hebben en houden.
- Reserves en voorzieningen goed worden afgestemd op actuele plannen.